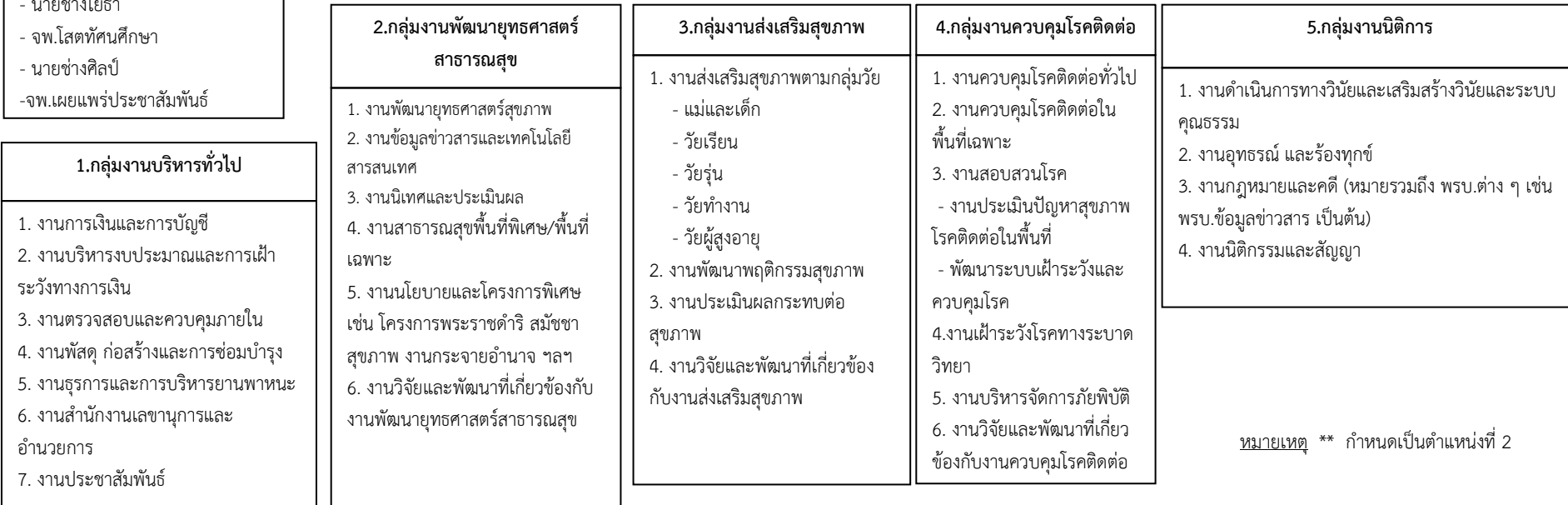
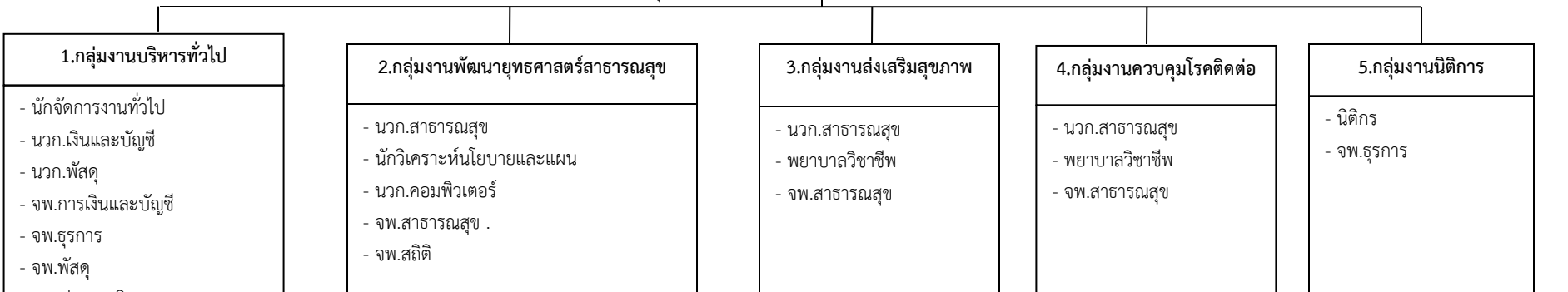


โครงสร้างหน่วยงานในราชการบริหารส่วนภูมิภาค สังกัด สำนักงานปลัดกระทรวงสาธารณสุข

สำนักงานสาธารณสุขจังหวัด
นายแพทย์สาธารณสุขจังหวัด (ผู้อำนวยการเฉพาะด้าน (แพทย์) ระดับสูง)

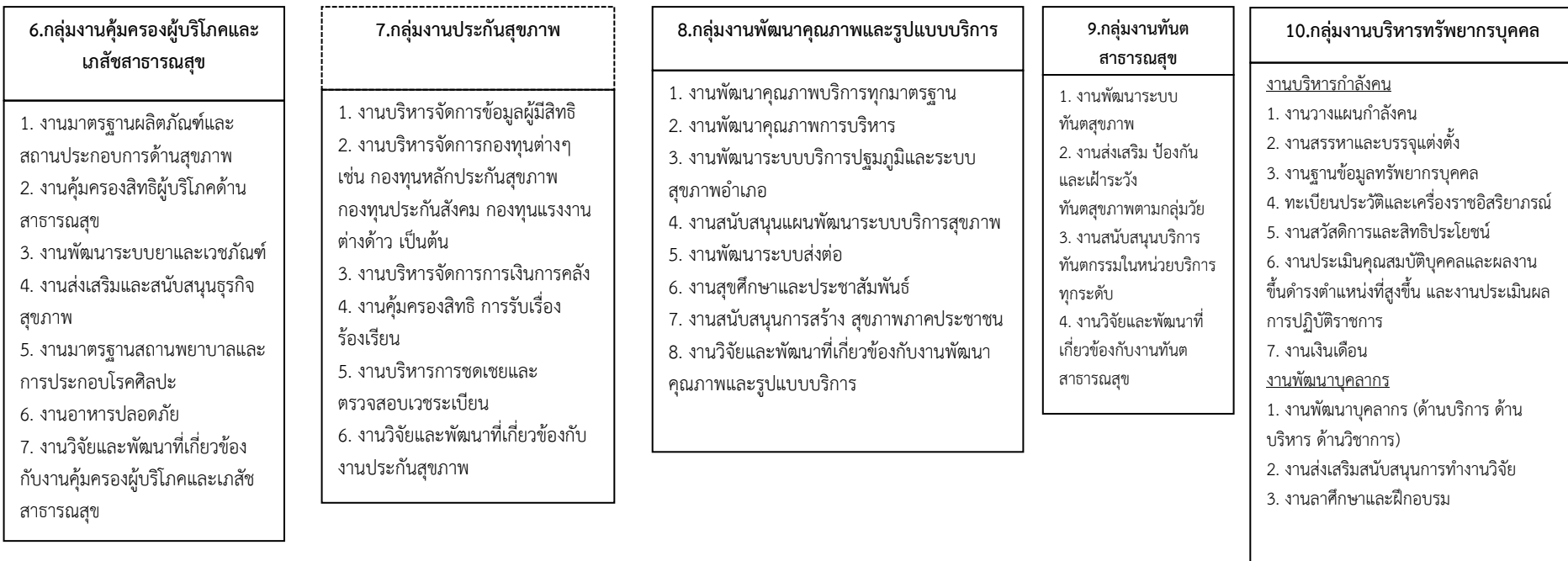
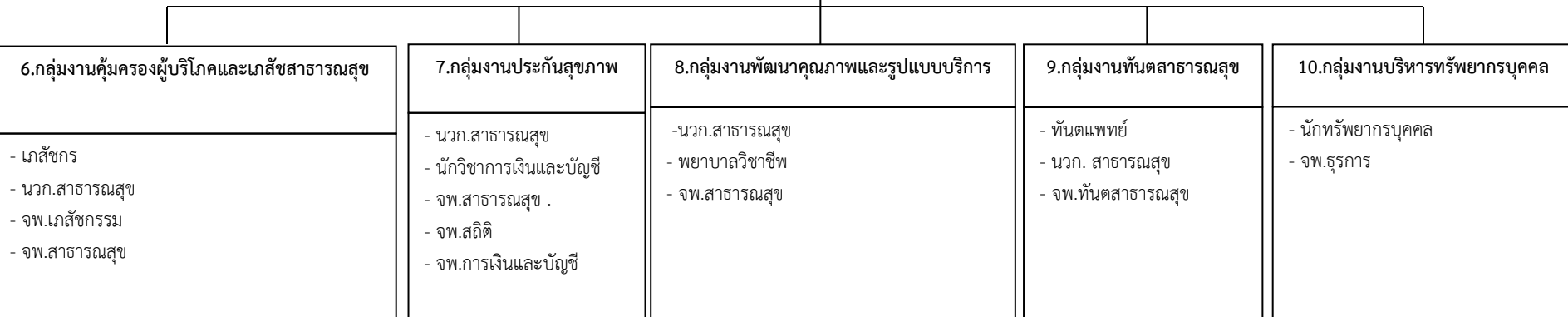
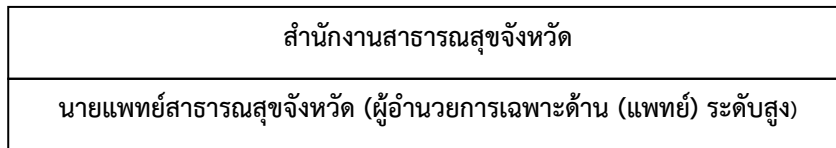
- ** - นายแพทย์ (ด้านเวชกรรมป้องกัน)
 - ทันตแพทย์ (ด้านทันตสาธารณสุข)
 - เกษัชกร (ด้านเภสัชสาธารณสุข)
 - นักวิชาการสาธารณสุข (ด้านบริการทางวิชาการ)

- นายแพทย์ (ด้านเวชกรรมป้องกัน)
 - นักวิชาการสาธารณสุข (ด้านส่งเสริมพัฒนา)
 - นักวิเคราะห์นโยบายและแผน/นักวิชาการสาธารณสุข /นักวิชาการสาธารณสุข (ด้านบริหารสาธารณสุข)



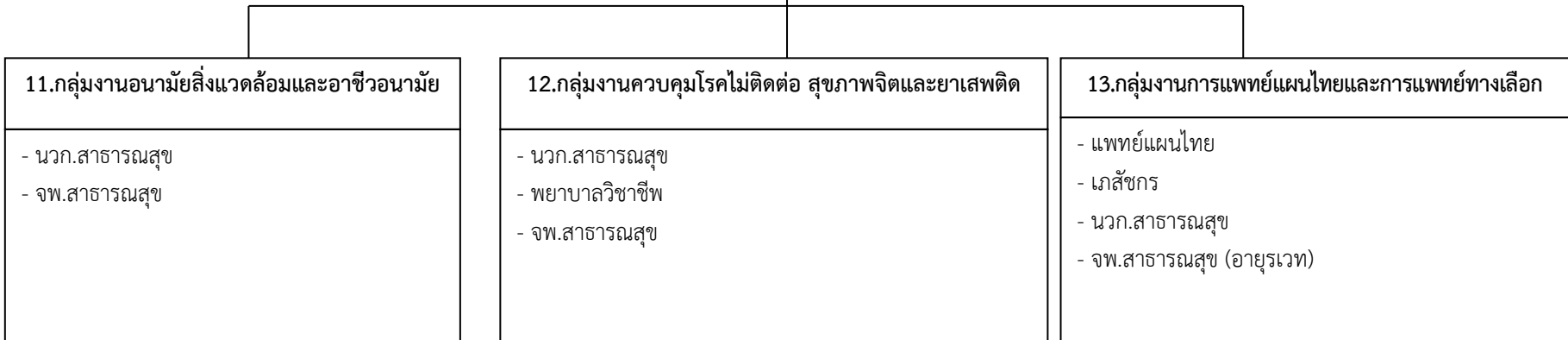
หมายเหตุ ** กำหนดเป็นตำแหน่งที่ 2

โครงสร้างหน่วยงานในราชการบริหารส่วนภูมิภาค สังกัด สำนักงานปลัดกระทรวงสาธารณสุข



โครงสร้างหน่วยงานในราชการบริหารส่วนภูมิภาค สังกัด สำนักงานปลัดกระทรวงสาธารณสุข

สำนักงานสาธารณสุขจังหวัด
นายแพทย์สาธารณสุขจังหวัด (ผู้อำนวยการเฉพาะด้าน (แพทย์) ระดับสูง)



11.กลุ่มงานอนามัยสิ่งแวดล้อมและอาชีวอนามัย	12.กลุ่มงานควบคุมโรคไม่ติดต่อ สุขภาพจิตและยาเสพติด	13.กลุ่มงานการแพทย์แผนไทยและการแพทย์ทางเลือก
<ol style="list-style-type: none"> 1. งานอาชีวอนามัยและควบคุมโรคจากสิ่งแวดล้อม 2. งานพัฒนาอนามัยสิ่งแวดล้อม 3. งานตามกฎหมายหรือ พรบ.อื่น ที่เกี่ยวข้อง เช่น พรบ.สาธารณสุข 2535 เป็นต้น 4. งานประเมินผลกระทบต่อสุขภาพและสิ่งแวดล้อม 5. งานวิจัยและพัฒนาที่เกี่ยวข้องกับงานอนามัยสิ่งแวดล้อมและอาชีวอนามัย 	<ol style="list-style-type: none"> 1. งานป้องกันและควบคุมโรคไม่ติดต่อ (เบาหวาน ความดันโลหิตสูง หลอดเลือดหัวใจ หลอดเลือดสมอง มะเร็ง ฯลฯ) 2. งานพัฒนาคุณภาพชีวิตคนพิการ 3. งานอุบัติเหตุและบริการแพทย์ฉุกเฉิน 4. งานป้องกันและควบคุมการบริโภคสุราและยาสูบ 5. งานสุขภาพจิต 6. งานยาเสพติดและงานบำบัดยาเสพติด <ul style="list-style-type: none"> - บริหารจัดการองค์การงานยาเสพติดของหน่วยงานแบบบูรณาการ - ป้องกันและแก้ไขปัญหายาเสพติดด้านการบำบัดรักษาและฟื้นฟูสมรรถภาพของผู้ป่วยยาเสพติด - ป้องกันกลุ่มเสี่ยงให้มีโอกาสเกี่ยวข้องกับยาเสพติด 7. งานวิจัยและพัฒนาที่เกี่ยวข้องกับงานควบคุมโรคไม่ติดต่อ สุขภาพจิตและยาเสพติด 	<ol style="list-style-type: none"> 1. งานพัฒนาระบบบริหารงานแพทย์แผนไทยและการแพทย์ทางเลือก 2. งานพัฒนาและส่งเสริมบริการการแพทย์แผนไทยและการแพทย์ทางเลือก 3. งานพัฒนาระบบข้อมูลและเทคโนโลยีทางการแพทย์แผนไทย 4. งานวิชาการและพัฒนาบุคลากรแพทย์แผนไทยและงานวิจัย 5. งานคุ้มครองภูมิปัญญาแพทย์แผนไทย 6. งานวิจัยและพัฒนาที่เกี่ยวข้องกับงานการแพทย์แผนไทยและการแพทย์ทางเลือก

โรงพยาบาลศูนย์/โรงพยาบาลทั่วไป

ผู้อำนวยการโรงพยาบาล ผู้อำนวยการเฉพาะด้าน (แพทย์) ระดับสูง

นายแพทย์ (ทว.) -
 ทันตแพทย์ (ชช.) -
 เภสัชกร (ชช.) -
 พยาบาลวิชาชีพ (ชช.) -
 นักรังสีการแพทย์ (ชช.) -
 นักกายภาพบำบัด (ชช.) -
 นักเทคนิคการแพทย์ (ชช.) -

- รองผู้อำนวยการฝ่ายการแพทย์ (นายแพทย์)
 - รองผู้อำนวยการฝ่ายบริหาร (นักจัดการงานทั่วไป/นักวิเคราะห์นโยบายและแผน/
 นักวิชาการสาธารณสุข (ด้านบริหารโรงพยาบาล))
 - รองผู้อำนวยการฝ่ายการพยาบาล *

ภารกิจด้านอำนวยการ

1.กลุ่มงานบริหารทั่วไป

- นักจัดการงานทั่วไป
 - นิติกร
 - จพ.ธุรการ
 - นายช่างเทคนิค
 - นายช่างศิลป์
 - นักประชาสัมพันธ์
 - จพ.เผยแพร่ประชาสัมพันธ์

2.กลุ่มงานพัสดุ

- นวก.พัสดุ
 - จพ.พัสดุ

3.กลุ่มงานโครงสร้างพื้นฐาน และวิศวกรรมทางการแพทย์

- วิศวกรโยธา/เครื่องกล/ไฟฟ้า/
 สิ่งแวดล้อม
 - นายช่างเทคนิค
 - จพ.ธุรการ

4.กลุ่มงานทรัพยากรบุคคล

- นักทรัพยากรบุคคล
 - จพ.ธุรการ

5.กลุ่มงานการเงิน

- นวก.การเงินและบัญชี
 - จพ.การเงินและบัญชี

6.กลุ่มงานบัญชี

- นวก.การเงินและบัญชี
 - จพ.การเงินและบัญชี

* หมายเหตุ มาจากตำแหน่งหัวหน้าพยาบาล

โรงพยาบาลศูนย์/โรงพยาบาลทั่วไป

ผู้อำนวยการโรงพยาบาล ผู้อำนวยการเฉพาะด้าน (แพทย์) ระดับสูง

ภารกิจด้านอำนวยการ

รับผิดชอบการบริหารจัดการทรัพยากร ของกลุ่มงานบริหารทั่วไป กลุ่มงานทรัพยากรบุคคล กลุ่มงานการเงิน กลุ่มงานบัญชี กลุ่มงานพัสดุ และกลุ่มงาน
โครงสร้างพื้นฐานและวิศวกรรมทางการแพทย์ เพื่อสนับสนุนการบริการให้บรรลุวัตถุประสงค์ของโรงพยาบาล

1.กลุ่มงานบริหารทั่วไป

รับผิดชอบการบริหารจัดการทั่วไป ได้แก่

- **งานธุรการทั่วไป** มีหน้าที่จัดการระบบงานและสนับสนุนการปฏิบัติงานของงานต่าง ๆ ได้แก่ งานเลขานุการ งานเคหะบริการและอาคารสถานที่ งานบริการยานพาหนะ งานรักษาความปลอดภัย งานสิ่งแวดล้อมและความปลอดภัย งานจัดการของเสีย งานประชาสัมพันธ์และบริการทั่วไป

- **งานสารบรรณ** มีหน้าที่จัดวางระบบสารบรรณตั้งแต่การรับ การส่ง การจัดเก็บ และการทำลายให้เป็นไปตามระเบียบแบบแผนของทางราชการ

- **งานนิติการ** มีหน้าที่

ให้คำปรึกษา ความเห็นตามกฎหมาย

จัดทำ/ตรวจสอบนิติกรรมและสัญญา

ดำเนินการทางวินัยและเสริมสร้างวินัยและระบบคุณธรรม

งานรับเรื่องร้องเรียน ร้องทุกข์

งานดำเนินคดีอาญา คดีแพ่ง คดีปกครอง คดีตามกฎหมายคุ้มครองผู้บริโภคด้านสาธารณสุข

งานเผยแพร่ความรู้ด้านกฎหมาย

งานดำเนินมาตรการทางปกครอง

งานไกล่เกลี่ยข้อพิพาท

งานความรับผิดชอบละเมิด

งานด้านกฎหมายทั่วไปหรืออื่น ๆ

- **ซักฟอก** มีหน้าที่บริหารจัดการเครื่องนุ่งห่มของผู้ป่วยทุก

ประเภทให้มีความสะอาดเพียงพอ โดยจัดวางระบบของการ

ส่งผ้า การซักผ้า การอบผ้า การเก็บรักษาผ้าและการบริการ

ผ้าตามหอผู้ป่วย

2.กลุ่มงานพัสดุ

รับผิดชอบควบคุมกำกับดูแล

- แผนกพัสดุควบคุมกำกับดูแลงานธุรการของฝ่าย งานการจัดซื้อ/จัดจ้าง งานบริหาร คลัง พัสดุ งานควบคุมจำหน่าย

4.กลุ่มงานทรัพยากรบุคคล

งานบรรจุ/แต่งตั้ง/อัตราค่าจ้าง มีหน้าที่คือ การบรรจุ/การบรรจุกลับบุคคลเข้ารับราชการ จัดทำ ก.พ.7 และเพิ่มประวัติข้าราชการใหม่ การเปลี่ยนสายงานข้าราชการ/การเลื่อนระดับ การบริหารจัดการตำแหน่งว่าง/การจัดสอบตำแหน่งว่าง การประเมินบุคคลและผลงานทางวิชาการ การปรับอัตราเงินเดือนตามคุณวุฒิ การจัดทำคำสั่งรักษาการในตำแหน่งให้ข้าราชการปฏิบัติหน้าที่/มอบหมายหน้าที่ การลาศึกษาต่อ/การลาออกจากราชการ งานทะเบียนประวัติและบำเหน็จบำนาญ มีหน้าที่ คือ ตรวจสอบเกษียณอายุราชการ การขอพระราชทานเครื่องราชอิสริยาภรณ์ ขอข้าราชการ/ผู้ทำคุณประโยชน์ การดำเนินการเพื่อขอรับบำเหน็จบำนาญข้าราชการ

งานบริหารลูกจ้าง มีหน้าที่รับผิดชอบ การสอบคัดเลือกลูกจ้าง การจัดทำเพิ่มประวัติลูกจ้าง การขออนุมัติจ้างต่อเนื่อง การจัดทำข้อมูลประกอบการพิจารณาเลื่อนขั้นค่าจ้าง การจัดทำคำสั่งเลื่อนขั้นเงินเดือน การขอพระราชทานเครื่องราชฯ รับสมัคร ผกส. และ กสจ. จัดทำบัตรข้าราชการ/ลูกจ้างประจำ/ข้าราชการบำนาญ

ขออนุมัติเงินเพิ่มพิเศษ/เงินประจำตำแหน่งประจำเดือน

5.กลุ่มงานการเงิน

รับผิดชอบการเงิน การคลังของโรงพยาบาลเกี่ยวกับ

- งานตรวจสอบ มีหน้าที่ตรวจสอบหลักฐานเอกสารทางการเงินให้มีความครบถ้วนถูกต้อง เช่น หลักฐานใบขออนุมัติก่อนนี้ผูกพัน ใบสั่งซื้อ ใบตรวจรับ และใบเสร็จรับเงิน

- งานรับเงิน มีหน้าที่ในการรับเงินค่ารักษาพยาบาลผู้ป่วยนอกและผู้ป่วยใน รับเงินค่ารักษาพยาบาล เงินเชื่อ รับเงินค่าปรับ รับเงินค่าประกันของหรือสัญญาที่เป็นเงินสด รับเงิน โอนงบประมาณในโครงการต่างๆ

- งานจ่ายเงิน มีหน้าที่ในการจ่ายเงินเดือนค่าจ้าง จ่ายเงินค่าตอบแทน จ่ายเงินค่าสวัสดิการค่ารักษาพยาบาลหรือสวัสดิการค่าเล่าเรียนจ่ายเงินชားหนี้แก่เจ้าหนี้การค้า

- งานเรียกเก็บหนี้ มีหน้าที่ในการเร่งรัดและเรียกเก็บหนี้ที่เป็นลูกหนี้การค้าของโรงพยาบาล คือ เรียกเก็บหนี้ตาม พรบ.รพ เรียกเก็บหนี้ ตามสิทธิประกันสังคม เรียกเก็บหนี้ตามสิทธิข้าราชการ เรียกเก็บหนี้ตามสิทธิหลักประกันสุขภาพถ้วนหน้า เรียกเก็บหนี้จากหน่วยงานรัฐวิสาหกิจและองค์กรปกครองส่วนท้องถิ่น

6.กลุ่มงานบัญชี

รับผิดชอบในการจัดทำบัญชีระบบ GFMS คือจัดทำบัญชีเงินสด บัญชีแยกประเภทแบบเกณฑ์คงค้าง รายงานงบการเงิน ได้แก่ งบดุล งบกำไรขาดทุน งบกระแสเงินสด และหมายเหตุประกอบงบการเงิน วิเคราะห์งบการเงินตามดัชนีตัวชี้วัดทางการเงิน

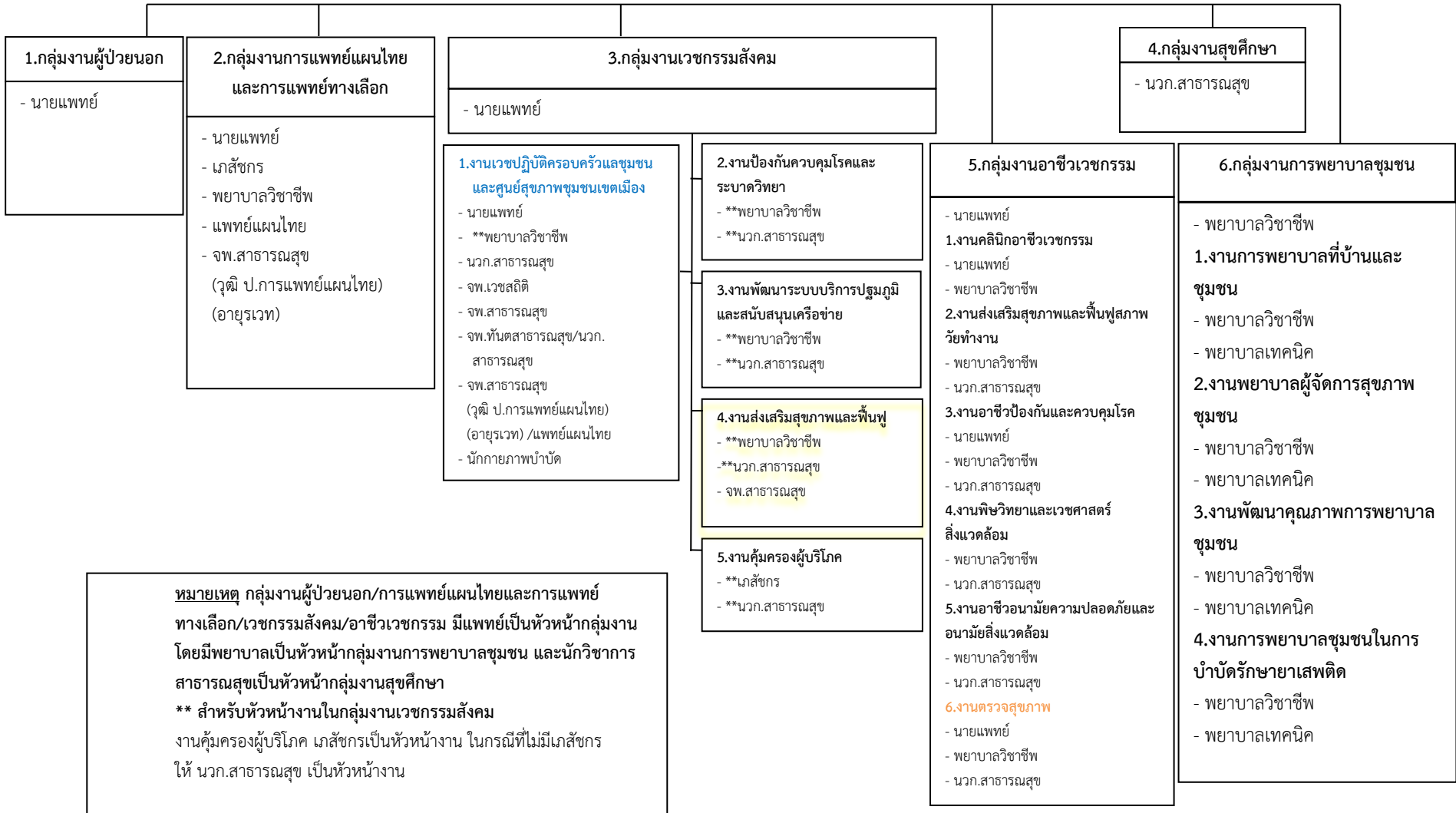
3.กลุ่มงานโครงสร้างพื้นฐานและวิศวกรรมทางการแพทย์

- รับผิดชอบ master plan อาคารสถานที่ บริหารจัดการความพอเพียงพร้อมใช้ บำรุงรักษา อาคารสถานที่ สิ่งแวดล้อมและภูมิทัศน์

- แผนกซ่อมบำรุงควบคุมกำกับดูแลงานซ่อมอุปกรณ์การแพทย์ งานช่างไฟฟ้า งานช่างโยธาและสุขาภิบาล งานช่างทำความเย็น งานช่างเครื่องกล งานช่างเชื่อม

โรงพยาบาลศูนย์/โรงพยาบาลทั่วไป

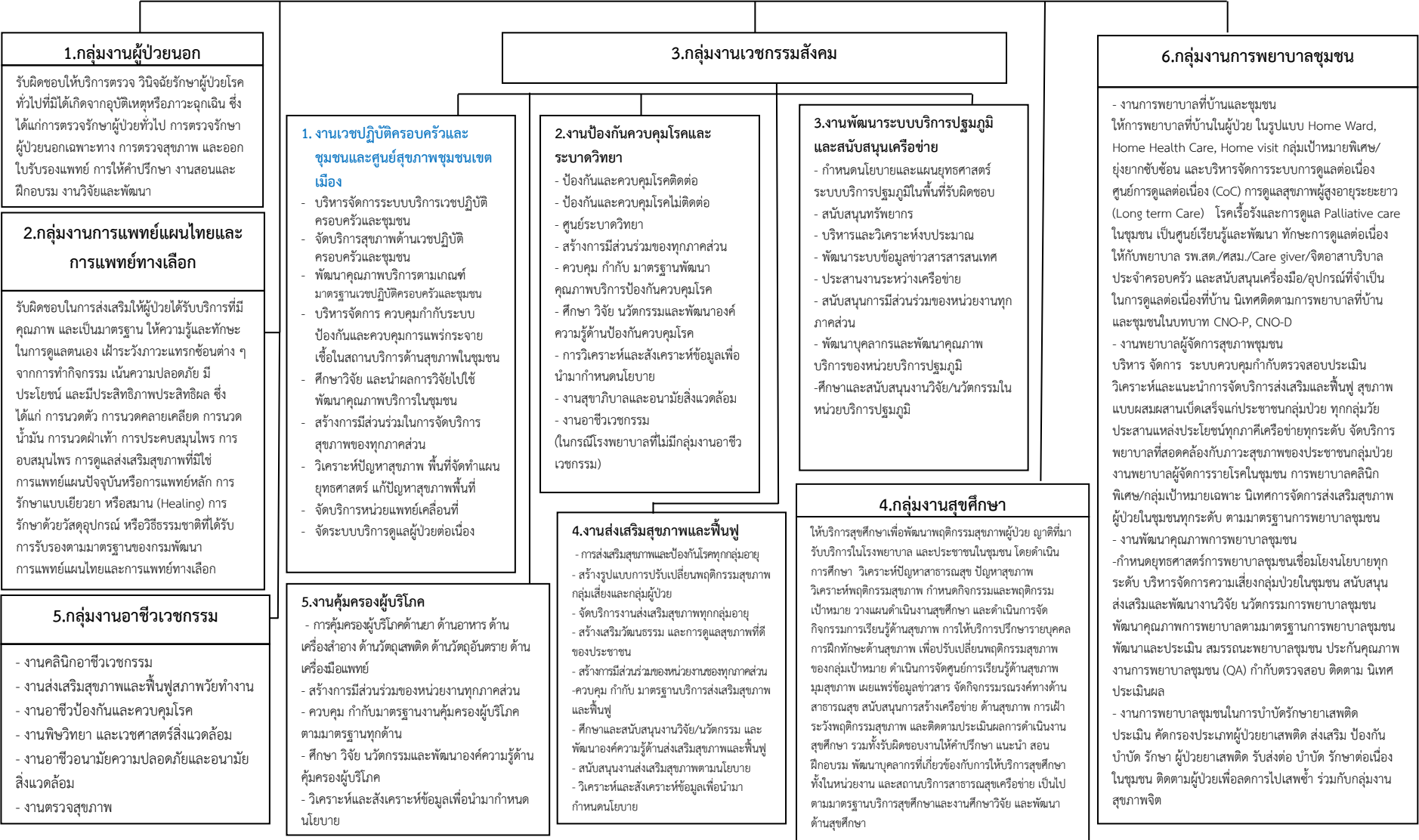
ภารกิจด้านบริการปฐมภูมิ



หมายเหตุ กลุ่มงานผู้ป่วยนอก/การแพทย์แผนไทยและการแพทย์ทางเลือก/เวชกรรมสังคม/อายุรเวชกรรม มีแพทย์เป็นหัวหน้ากลุ่มงาน โดยมีพยาบาลเป็นหัวหน้ากลุ่มงานการพยาบาลชุมชน และนักวิชาการสาธารณสุขเป็นหัวหน้ากลุ่มงานสุศึกษา
** สำหรับหัวหน้างานในกลุ่มงานเวชกรรมสังคม งานคุ้มครองผู้บริโภค เภสัชกรเป็นหัวหน้างาน ในกรณีที่ไม่มีเภสัชกรให้ นวก.สาธารณสุข เป็นหัวหน้างาน

โรงพยาบาลศูนย์/โรงพยาบาลทั่วไป

ภารกิจด้านบริการปฐมภูมิ



1.กลุ่มงานผู้ป่วยนอก
 รับผิดชอบให้บริการตรวจ วินิจฉัยรักษาผู้ป่วยโรคทั่วไปที่มีได้เกิดจากอุบัติเหตุหรือภาวะฉุกเฉิน ซึ่งได้แก่การตรวจรักษาผู้ป่วยทั่วไป การตรวจรักษาผู้ป่วยนอกเฉพาะทาง การตรวจสุขภาพ และออกไปรับรพ.แพทย์ การให้คำปรึกษา งานสอนและฝึกอบรม งานวิจัยและพัฒนา

2.กลุ่มงานการแพทย์แผนไทยและการแพทย์ทางเลือก

รับผิดชอบในการส่งเสริมให้ผู้ป่วยได้รับการที่มีคุณภาพ และเป็นมาตรฐาน ให้ความรู้และทักษะในการดูแลตนเอง เฝ้าระวังภาวะแทรกซ้อนต่าง ๆ จากการทำการรักษา เน้นความปลอดภัย มีประโยชน์ และมีประสิทธิภาพประสิทธิผล ซึ่งได้แก่ การนวดตัว การนวดคลายเครียด การนวดน้ำมัน การนวดฝ่าเท้า การประคบสมุนไพร การอบสมุนไพร การดูแลส่งเสริมสุขภาพที่มีใช้การแพทย์แผนปัจจุบันหรือการแพทย์หลัก การรักษาแบบยี่หวาย หรือสมาน (Healing) การรักษาด้วยวัสดุอุปกรณ์ หรือวิธีธรรมชาติที่ได้รับการรับรองตามมาตรฐานของกรมพัฒนาการแพทย์แผนไทยและการแพทย์ทางเลือก

5.กลุ่มงานอาชีพเวชกรรม

- งานคลินิกอาชีพเวชกรรม
- งานส่งเสริมสุขภาพและฟื้นฟูสภาพวัยทำงาน
- งานอาชีพป้องกันและควบคุมโรค
- งานพิษวิทยา และเวชศาสตร์สิ่งแวดล้อม
- งานอาชีวอนามัยความปลอดภัยและอนามัยสิ่งแวดล้อม
- งานตรวจสุขภาพ

3.กลุ่มงานเวชกรรมสังคม

1. งานเวชปฏิบัติครอบครัวและชุมชนและศูนย์สุขภาพชุมชนเขตเมือง
 - บริหารจัดการระบบบริการเวชปฏิบัติครอบครัวและชุมชน
 - จัดบริการสุขภาพด้านเวชปฏิบัติครอบครัวและชุมชน
 - พัฒนาคุณภาพบริการตามเกณฑ์มาตรฐานเวชปฏิบัติครอบครัวและชุมชน
 - บริหารจัดการ ควบคุมกำกับระบบป้องกันและควบคุมการแพร่กระจายเชื้อในสถานบริการด้านสุขภาพในชุมชน
 - ศึกษาวิจัย และนำผลการวิจัยไปใช้พัฒนาคุณภาพบริการในชุมชน
 - สร้างการมีส่วนร่วมในการจัดการสุขภาพของทุกภาคส่วน
 - วิเคราะห์ปัญหาสุขภาพ พื้นที่จัดทำแผนยุทธศาสตร์ แก้ปัญหาสุขภาพพื้นที่
 - จัดบริการหน่วยแพทย์เคลื่อนที่
 - จัดระบบบริการดูแลผู้ป่วยต่อเนื่อง

2.งานป้องกันควบคุมโรคและระบาดวิทยา
 - ป้องกันและควบคุมโรคติดต่อ
 - ป้องกันและควบคุมโรคไม่ติดต่อ
 - ศูนย์ระบาดวิทยา
 - สร้างการมีส่วนร่วมของทุกภาคส่วน
 - ควบคุม กำกับ มาตรฐานพัฒนาคุณภาพบริการป้องกันควบคุมโรค
 - ศึกษา วิจัย นวัตกรรมและพัฒนาองค์ความรู้ด้านป้องกันควบคุมโรค
 - การวิเคราะห์และสังเคราะห์ข้อมูลเพื่อนำมากำหนดนโยบาย
 - งานสุขภาพและอนามัยสิ่งแวดล้อม
 - งานอาชีพเวชกรรม (ในกรณีโรงพยาบาลที่ไม่มีกลุ่มงานอาชีพเวชกรรม)

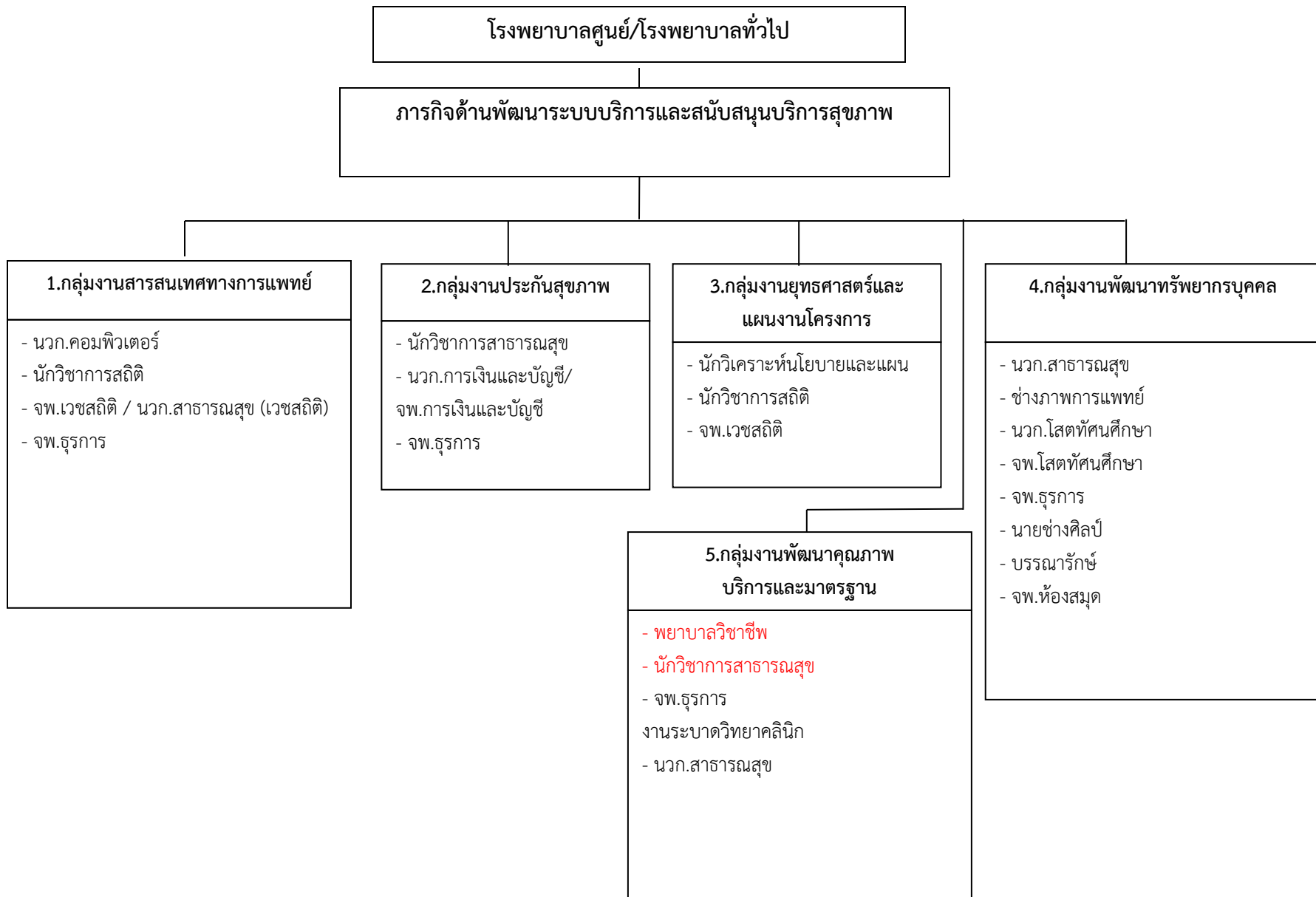
3.งานพัฒนาระบบบริการปฐมภูมิและสนับสนุนเครือข่าย
 - กำหนดนโยบายและแผนยุทธศาสตร์ระบบบริการปฐมภูมิในพื้นที่รับผิดชอบ
 - สนับสนุนทรัพยากร
 - บริหารและวิเคราะห์งบประมาณ
 - พัฒนาระบบข้อมูลข่าวสารสารสนเทศ
 - ประสานงานระหว่างเครือข่าย
 - สนับสนุนการมีส่วนร่วมของหน่วยงานทุกภาคส่วน
 - พัฒนาบุคลากรและพัฒนาคุณภาพบริการของหน่วยบริการปฐมภูมิ
 - ศึกษาและสนับสนุนงานวิจัย/นวัตกรรมในหน่วยบริการปฐมภูมิ

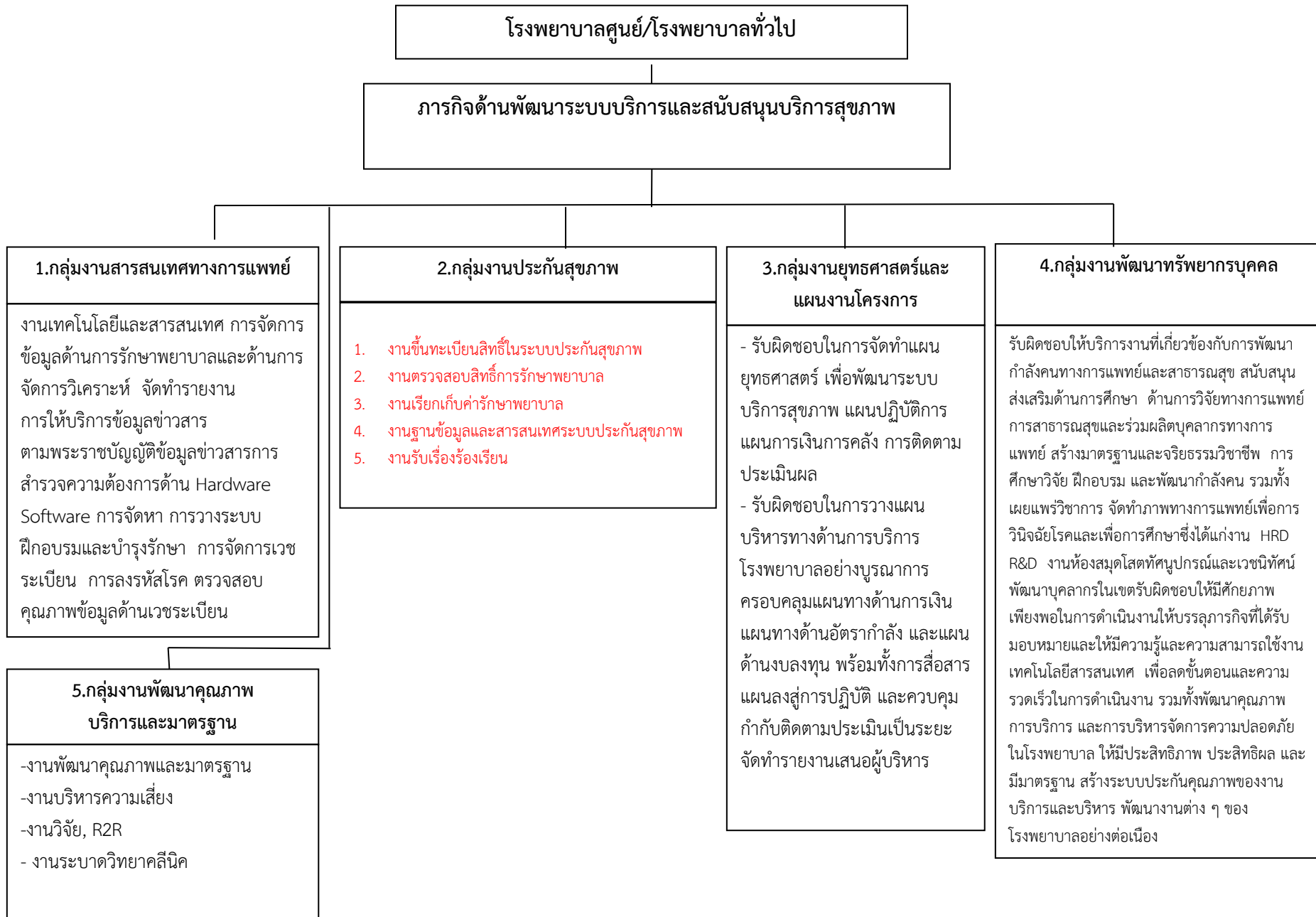
4.กลุ่มงานสุขศึกษา

ให้บริการสุขศึกษาเพื่อพัฒนาพฤติกรรมสุขภาพผู้ป่วย ญาติที่มาใช้บริการในโรงพยาบาล และประชาชนในชุมชน โดยดำเนินการศึกษา วิเคราะห์ปัญหาสาธารณสุข ปัญหาสุขภาพวิเคราะห์พฤติกรรมสุขภาพ กำหนดกิจกรรมและพฤติกรรมเป้าหมาย วางแผนดำเนินการจัดกิจกรรมการเรียนรู้ด้านสุขภาพ การให้บริการปรึกษาบุคคล การฝึกทักษะด้านสุขภาพ เพื่อปรับเปลี่ยนพฤติกรรมสุขภาพของกลุ่มเป้าหมาย ดำเนินการจัดศูนย์การเรียนรู้ด้านสุขภาพ มุมสุขภาพ เผยแพร่ข้อมูลข่าวสาร จัดกิจกรรมรณรงค์ทางด้านสาธารณสุข สนับสนุนการสร้างเครือข่าย ด้านสุขภาพ การเฝ้าระวังพฤติกรรมสุขภาพ และติดตามประเมินผลการดำเนินงานสุขศึกษา รวมทั้งรับผิดชอบงานให้คำปรึกษา แนะนำ สอน ฝึกอบรม พัฒนาบุคลากรที่เกี่ยวข้องกับการให้บริการสุขศึกษาทั้งในหน่วยงาน และสถานบริการสาธารณสุขเครือข่าย เป็นไปตามมาตรฐานบริการสุขศึกษาและงานศึกษาวิจัย และพัฒนาด้านสุขศึกษา

6.กลุ่มงานการพยาบาลชุมชน

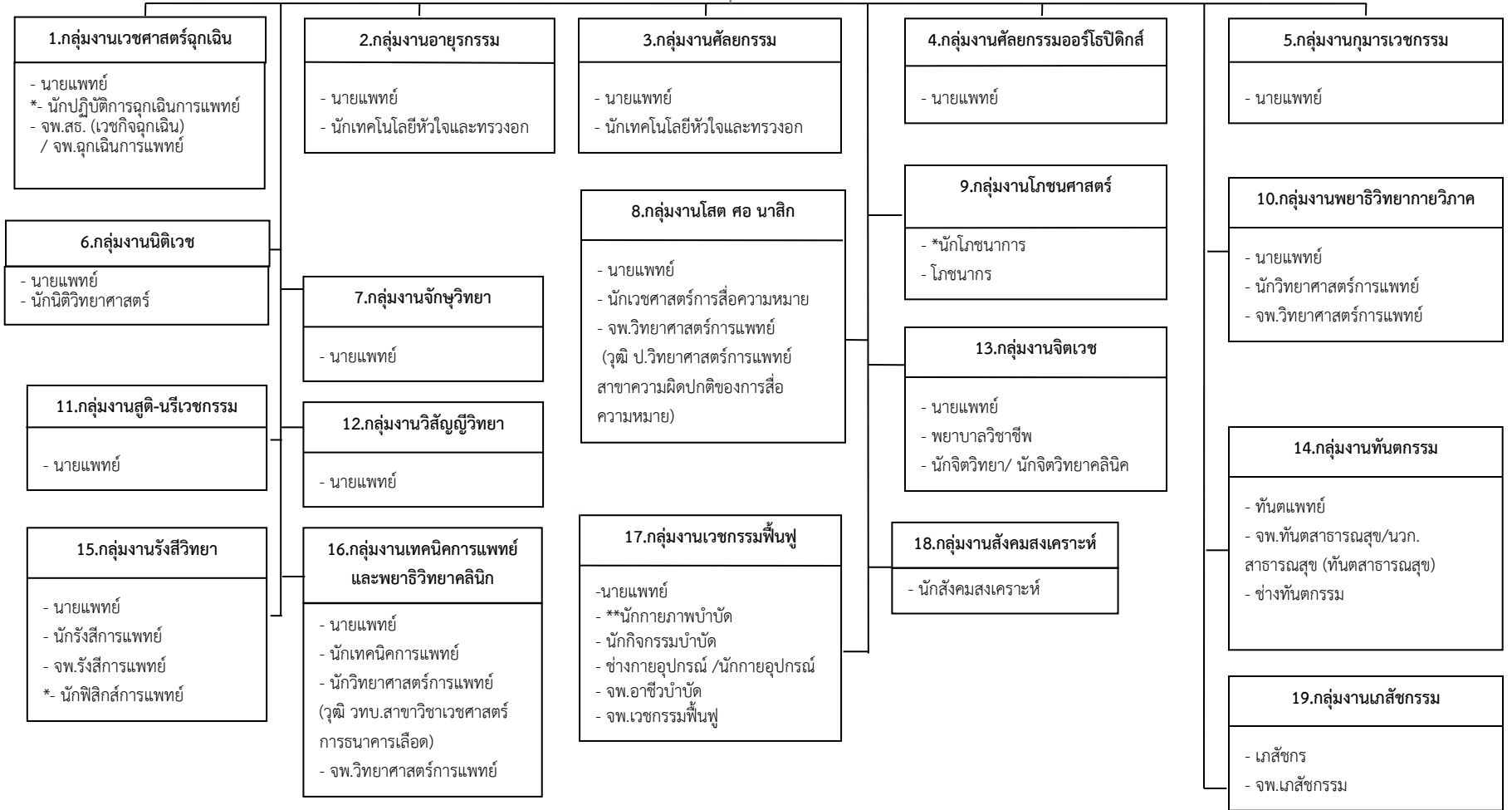
- งานการพยาบาลที่บ้านและชุมชน
 ให้การพยาบาลที่บ้านในผู้ป่วย ในรูปแบบ Home Ward, Home Health Care, Home visit กลุ่มเป้าหมายพิเศษ/ยุ่งยากซับซ้อน และบริหารจัดการระบบการดูแลต่อเนื่อง ศูนย์การดูแลต่อเนื่อง (CoC) การดูแลสุขภาพผู้ป่วยอายุระยะยาว (Long term Care) โรคเรื้อรังและการดูแล Palliative care ในชุมชน เป็นศูนย์เรียนรู้และพัฒนา ทักษะการดูแลต่อเนื่องให้กับพยาบาล รพ.สต./ศสม./Care giver/จิตอาสาบริการประจำครอบครัว และสนับสนุนเครื่องมือ/อุปกรณ์ที่จำเป็นในการดูแลต่อเนื่องที่บ้าน นิเทศติดตามการพยาบาลที่บ้านและชุมชนในบทบาท CNO-P, CNO-D
 - งานพยาบาลผู้จัดการสุขภาพชุมชน
 บริหาร จัดการ ระบบควบคุมกำกับตรวจสอบประเมินวิเคราะห์และแนะนำการจัดการส่งเสริมและฟื้นฟู สุขภาพแบบผสมผสานเบ็ดเสร็จแก่ประชาชนกลุ่มป่วย ทุกกลุ่มวัย ประสานแหล่งประโยชน์ทุกภาคีเครือข่ายทุกระดับ จัดบริการพยาบาลที่สอดคล้องกับภาวะสุขภาพของประชาชนกลุ่มป่วย งานพยาบาลผู้จัดการรายโรคในชุมชน การพยาบาลคลินิกพิเศษ/กลุ่มเป้าหมายเฉพาะ นิเทศการจัดการส่งเสริมสุขภาพผู้ป่วยในชุมชนทุกระดับ ตามมาตรฐานการพยาบาลชุมชน
 - งานพัฒนาคุณภาพการพยาบาลชุมชน
 - กำหนดยุทธศาสตร์การพยาบาลชุมชนเชื่อมโยงนโยบายทุกระดับ บริหารจัดการความเสี่ยงกลุ่มป่วยในชุมชน สนับสนุนส่งเสริมและพัฒนางานวิจัย นวัตกรรมการพยาบาลชุมชนพัฒนาคุณภาพการพยาบาลตามมาตรฐานการพยาบาลชุมชนพัฒนาและประเมิน สมรรถนะพยาบาลชุมชน ประเมินคุณภาพงานการพยาบาลชุมชน (QA) กำกับตรวจสอบ ติดตาม นิเทศประเมินผล
 - งานการพยาบาลชุมชนในการบำบัดรักษายาเสพติด ประเมิน คัดกรองประเภทผู้ป่วยยาเสพติด ส่งเสริม ป้องกัน บำบัด รักษา ผู้ป่วยยาเสพติด รับส่งต่อ บำบัด รักษาต่อเนื่องในชุมชน ติดตามผู้ป่วยเพื่อลดการไปเสพยา ร่วมกับกลุ่มงานสุขภาพจิต





โรงพยาบาลศูนย์ / โรงพยาบาลทั่วไป

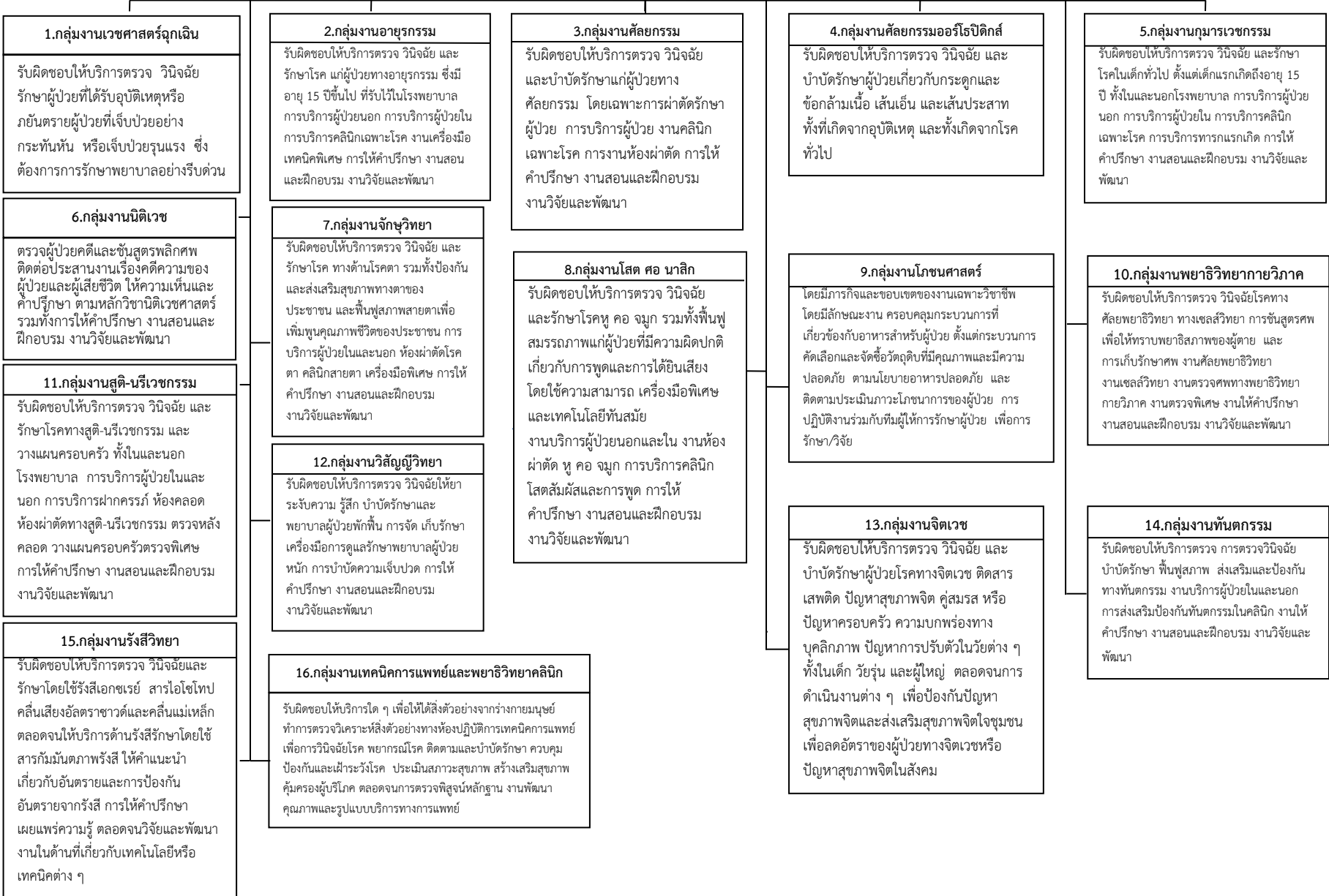
ภารกิจด้านบริการทุติยภูมิและตติยภูมิ



*สำหรับตำแหน่งนักฟิสิกส์การแพทย์, นักปฏิบัติการฉุกเฉินการแพทย์, จพ.ฉุกเฉินการแพทย์ และตำแหน่งนักโภชนาการ เปลี่ยนเป็นนักกำหนดอาหาร กำหนดให้มีได้เมื่อ ก.พ.กำหนดมาตรฐานกำหนดตำแหน่งแล้ว

** สำหรับงานกายภาพบำบัด ในโรงพยาบาลที่มีความพร้อมและภาระงานเพียงพอ อาจจัดตั้งให้มีกลุ่มงานกายภาพบำบัด เป็นการภายใน โดยให้มีการประเมินผล ตามหลักเกณฑ์ที่ สป.กำหนด เมื่อครบ 1 ปี ชมรมฯ และ ผอ.รพ. เสนอความเห็น ส่ง สป. เสนอ อภพ.สป. อนุมัติ

ภารกิจด้านบริการทุติยภูมิและตติยภูมิ



โรงพยาบาลศูนย์ / โรงพยาบาลทั่วไป

ภารกิจด้านบริการทุติยภูมิและตติยภูมิ

17.กลุ่มงานเวชกรรมฟื้นฟู

รับผิดชอบให้บริการตรวจวินิจฉัย รักษา ฟื้นฟูสมรรถภาพแก่ผู้ป่วย ผู้พิการ เด็กที่มีปัญหาพัฒนาการ หรือเด็กบกพร่องทางการรับรู้ การเรียนรู้ รวมทั้ง ผู้มีอาการปวดเรื้อรัง โรคเรื้อรัง ของระบบการทำงานของร่างกาย จิตใจ สมอง ที่ไม่สามารถประกอบกิจวัตรประจำวันหลัก หรือดำรงชีพในสังคมเยี่ยงคนปกติได้ นั้น แบ่งงานย่อยได้ ๔ งาน

- ตรวจ ประเมิน รักษาโดยแพทย์เวชกรรมฟื้นฟู
- บริการกายภาพบำบัด
- บริการกิจกรรมบำบัด มีขอบข่าย การตรวจ ประเมิน ส่งเสริม ป้องกัน บำบัดฟื้นฟูสมรรถภาพ บุคคลที่มีความบกพร่องทางด้านร่างกาย จิตใจ อารมณ์ สังคม การเรียนรู้ พัฒนาการเด็ก ให้สามารถทำกิจกรรมต่างๆได้ เพื่อให้บุคคลดำเนินชีวิตไปตามศักยภาพได้ โดยวิธีการทางกิจกรรมบำบัด จัดแบ่งงานออกได้
 - ๑.บำบัด ฟื้นฟู กระตุ้นส่งเสริมพัฒนาการเด็กที่มีปัญหาทางกาย การเคลื่อนไหว การรับรู้ การเรียนรู้ การสื่อสาร อารมณ์ จิตและพฤติกรรม
 - ๒.บำบัด ฟื้นฟูกลุ่มผู้ป่วย พิการ บกพร่องทางด้านร่างกาย สมอง
 - ๓.บำบัด ฟื้นฟูกลุ่มผู้ป่วย พิการ บกพร่องทางจิต พฤติกรรม
 - ๔.บำบัด ฟื้นฟูกลุ่มผู้สูงอายุ
 - ๕.บริการ บำบัด ฟื้นฟูในชุมชน
 - ๖.บริการตรวจประเมิน ส่งเสริม ป้องกันในชุมชน สถานศึกษา สถานประกอบการ ฯลฯ
 - ๗.บริการจัดทำเครื่องช่วย เครื่องตาม และดัดแปรงอุปกรณ์ สภากาบ้าน สิ่งแวดล้อม
- บริการกายอุปกรณ์เสริม เทียม

18.กลุ่มงานสังคมสงเคราะห์

1. การบริการสังคมสงเคราะห์ทางการแพทย์ ประจำแผนกผู้ป่วยนอก/ผู้ป่วยใน รับผิดชอบวินิจฉัย ประเมินปัญหาทางสังคม การบำบัดเยียวยา การฟื้นฟูสภาพ ส่งเสริมป้องกัน ปัญหาทางสังคม พิทักษ์และคุ้มครองสิทธิ์ ปฏิบัติงานร่วมกับทีมผู้ให้การรักษาผู้ป่วย เตรียมความพร้อมของครอบครัวในการดูแลผู้ป่วยก่อนกลับบ้าน และจัดบริการสงเคราะห์ทางการแพทย์/สวัสดิการสังคมตามกฎหมายที่เกี่ยวข้อง
2. การบริการคลินิกศูนย์พึ่งได้ งานให้บริการช่วยเหลือเด็ก สตรี และบุคคลในครอบครัวที่ถูกกระทำรุนแรง และผู้หญิงที่ตั้งครรภ์ไม่พร้อม
3. การบริการสังคมสงเคราะห์ทางการแพทย์ ประจำแผนกผู้ป่วยนอกคลินิกพิเศษ/กลุ่มเป้าหมายเฉพาะ คือ คนพิการ ผู้สูงอายุ ผู้ติดเชื้อ ผู้ป่วยเอดส์/ผู้ที่ได้รับผลกระทบ ผู้ป่วยจิตเวช ผู้ป่วยโรคเรื้อรัง ผู้ป่วยมะเร็ง กลุ่มผู้ที่ไม่มียาลูกประกันสุขภาพและมีปัญหาการใช้สิทธิ์
4. การบริการสังคมสงเคราะห์ชุมชนและครอบครัว ปฏิบัติงานร่วมกับทีมผู้ให้การรักษาผู้ป่วย พิทักษ์และคุ้มครองสิทธิ์ ประสาน และการจัดการทรัพยากร การส่งต่อเครือข่ายบริการสังคม สงเคราะห์และสวัสดิการสังคม ติดตามประเมินความพร้อมของครอบครัวในการดูแลผู้ป่วยที่บ้าน
5. การจัดการทรัพยากรทางสังคมและสร้างการมีส่วนร่วมของเครือข่ายทางสังคมสงเคราะห์และสวัสดิการสังคม
6. การจัดการกองทุนและมูลนิธิ ช่วยเหลือผู้ป่วยยากจนและผู้ด้อยโอกาส
7. งานวิชาการและงานการให้คำปรึกษาทางสังคมสงเคราะห์ทางการแพทย์ งานสอนฝึกอบรม งานวิจัยและพัฒนา

19.กลุ่มงานเภสัชกรรม

รับผิดชอบให้บริการเภสัชกรรมเกี่ยวกับการคัดเลือก จัดซื้อ จัดหา เวชภัณฑ์ ให้มีคุณภาพ ได้มาตรฐานถูกต้องตามหลักวิชาการ อย่างประหยัดและทั่วถึง อาจติดตามระดับยาในเลือดของผู้ป่วย ควบคุม เวชภัณฑ์ ควบคุมการให้บริการการจ่ายยาและเวชภัณฑ์ ให้คำปรึกษาแนะนำการใช้ยาแก่ผู้ป่วยและบุคลากรทางการแพทย์

โรงพยาบาลศูนย์/โรงพยาบาลทั่วไป

ภารกิจด้านการพยาบาล

กลุ่มการพยาบาล

1.กลุ่มงานการพยาบาลผู้ป่วยอุบัติเหตุและฉุกเฉิน

- พยาบาลวิชาชีพ
- พยาบาลเทคนิค

2.กลุ่มงานการพยาบาลผู้ป่วยนอก

- พยาบาลวิชาชีพ
- พยาบาลเทคนิค

3.กลุ่มงานการพยาบาลผู้ป่วยหนัก

- พยาบาลวิชาชีพ
- พยาบาลเทคนิค

4.กลุ่มงานการพยาบาลผู้คลอด

- พยาบาลวิชาชีพ
- พยาบาลเทคนิค

5.กลุ่มงานการพยาบาลผู้ป่วยห้องผ่าตัด

- พยาบาลวิชาชีพ
- พยาบาลเทคนิค

6.กลุ่มงานการพยาบาล
วิสัญญี

- พยาบาลวิชาชีพ
- พยาบาลเทคนิค

7.กลุ่มงานการพยาบาลผู้ป่วย
อายุรกรรม

- พยาบาลวิชาชีพ
- พยาบาลเทคนิค

8.กลุ่มงานการพยาบาล
ผู้ป่วยศัลยกรรม

- พยาบาลวิชาชีพ
- พยาบาลเทคนิค

9.กลุ่มงานการพยาบาล
ผู้ป่วยสูติ-นรีเวช

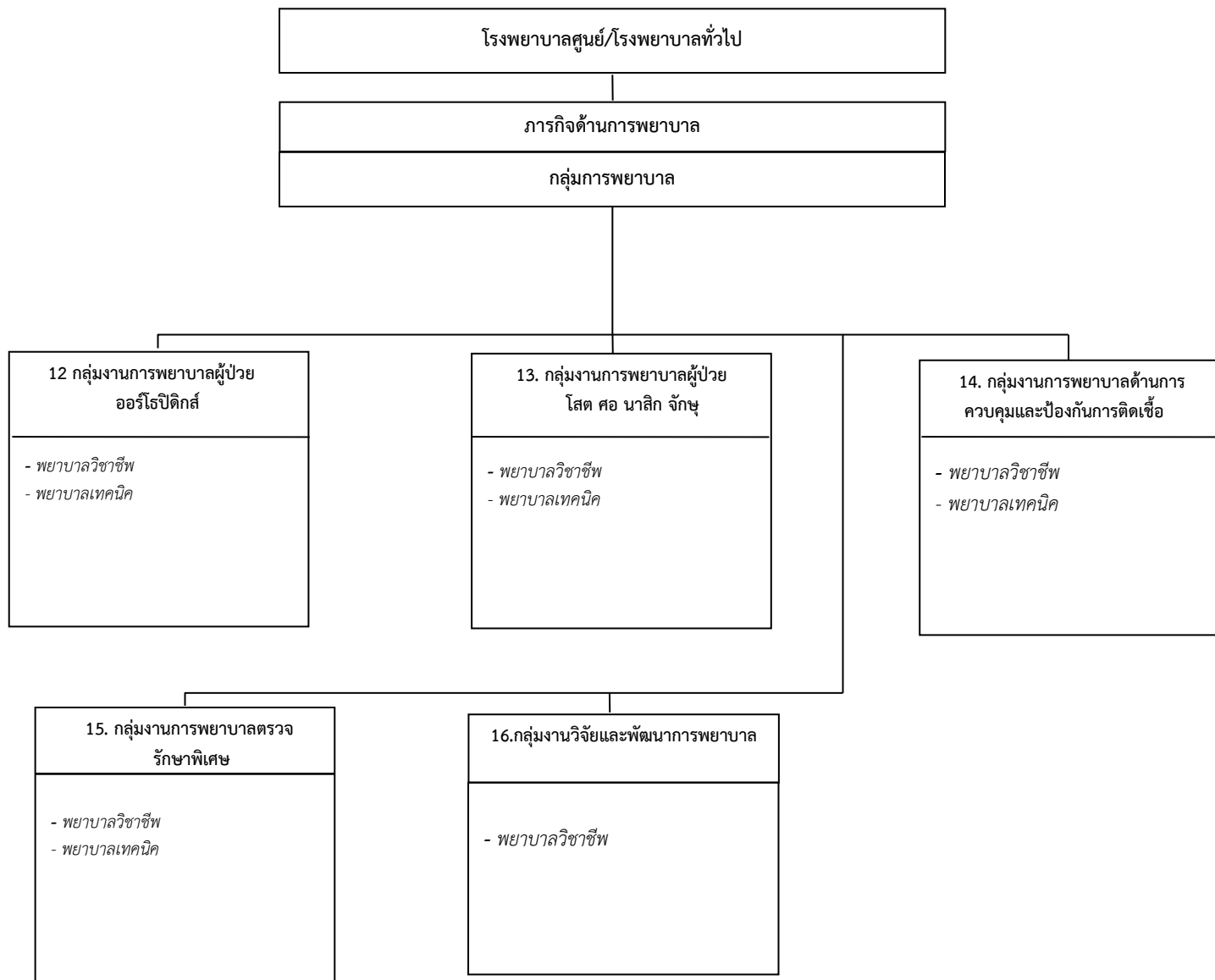
- พยาบาลวิชาชีพ
- พยาบาลเทคนิค

10.กลุ่มงานการพยาบาล
จิตเวช

- พยาบาลวิชาชีพ
- พยาบาลเทคนิค

11.กลุ่มงานการพยาบาล
ผู้ป่วยกุมารเวชกรรม

- พยาบาลวิชาชีพ
- พยาบาลเทคนิค



ภารกิจด้านการพยาบาล

กำหนดทิศทาง นโยบาย และกลยุทธ์ในการบริหารการพยาบาล จัดระบบการพยาบาลเฉพาะแต่ละสาขา พัฒนาและประกันคุณภาพการพยาบาล นิเทศ กำกับการปฏิบัติตามมาตรฐานวิชาชีพ

1. กลุ่มงานการพยาบาลผู้ป่วยอุบัติเหตุและฉุกเฉิน

ให้บริการพยาบาลผู้ป่วยที่บาดเจ็บหรือผู้ป่วยที่เจ็บป่วยฉุกเฉินรุนแรงทุกสาขา ที่อยู่ในภาวะวิกฤติ อันตรายต่อชีวิต ทุกกลุ่มโรค ประเมินอาการ สัญญาณชีพ ช่วยชีวิตเร่งด่วน ป้องกันภาวะแทรกซ้อน จัดการข้อมูล ด้านนิติเวช สอน ฝึกอบรม พัฒนาและวิจัย

2. กลุ่มงานการพยาบาลผู้ป่วยนอก

ให้บริการพยาบาลผู้ป่วยทุกสาขาในการตรวจวินิจฉัยและการบำบัดรักษา จัดคลินิกเฉพาะโรค คลินิกโรคติดเชื่อ โรคเรื้อรัง วิเคราะห์คัดกรอง ให้คำแนะนำส่งเสริมสุขภาพ ป้องกันภาวะแทรกซ้อน ส่งต่อดูแลต่อเนื่อง สอน ฝึกอบรม พัฒนาและวิจัย

3. กลุ่มงานการพยาบาลผู้ป่วยหนัก

ให้การพยาบาลแบบองค์รวม ช่วยเหลือดูแลผู้ป่วยหนักมากที่อยู่ในภาวะวิกฤติ อันตรายต่อชีวิต ในกลุ่มโรคเสี่ยงรุนแรงทางด้านอายุรกรรม ศัลยกรรม กุมารเวชกรรม และสูตินรีเวช ซึ่งเกี่ยวข้องกับระบบหัวใจ หลอดเลือดสมอง ไต และระบบหายใจ ป้องกันการสูญเสียหน้าที่ของอวัยวะสำคัญ บำบัดรักษา โดยใช้เทคโนโลยีเครื่องมือพิเศษ

4. กลุ่มงานการพยาบาลผู้คลอด

ให้การพยาบาลหญิงตั้งครรภ์ ประเมินอาการ เฝ้าระวังตั้งแต่ระยะรอคลอด ทำคลอดในภาวะปกติและภาวะฉุกเฉินทางสูติศาสตร์ เช่น ครรภ์เป็นพิษคลอดท่าก้น คลอดยาก ตกเลือดก่อนและหลังคลอด ส่งเสริมสุขภาพ ดูแลมารดาและทารกแบบองค์รวม ศึกษา พัฒนา วิจัย อบรม

5. กลุ่มงานการพยาบาลผู้ป่วยห้องผ่าตัด

จัดระบบการพยาบาลและช่วยผ่าตัดผู้ป่วยทุกสาขา ทั้งในผู้ป่วยฉุกเฉิน วิกฤติทุกโรคทางศัลยกรรม ป้องกันความเสี่ยงภาวะแทรกซ้อนจากการผ่าตัด ใช้อุปกรณ์ เครื่องมือพิเศษ พื้นฟูสภาพผู้ป่วยหลังผ่าตัด ศึกษา วิจัย ฝึกทักษะเฉพาะทาง

6. กลุ่มงานการพยาบาลวิสัญญี

ให้ยาระงับความรู้สึกในผู้ป่วยผ่าตัดทุกสาขาทั้งในภาวะปกติและภาวะวิกฤติที่มีพยาธิสภาพที่รุนแรงในระบบสำคัญ อาทิ หัวใจและหลอดเลือด สมอง ระบบหายใจ ป้องกันอันตรายภาวะแทรกซ้อนและผ่าตัดและให้รับยาาระงับความรู้สึก จัดการบรรเทาความปวดหลังผ่าตัด พื้นฟูสภาพผู้ป่วย เฝ้าระวังสัญญาณชีพ ศึกษา วิจัย

7. กลุ่มงานการพยาบาลผู้ป่วยอายุรกรรม

ให้การพยาบาลแบบองค์รวมในผู้ป่วยที่เจ็บป่วยทางอายุรกรรมทุกระบบในระยะเฉียบพลัน มีภาวะแทรกซ้อนครอบคลุม โรคติดเชื่อ โรคระบาดและโรคเรื้อรัง ที่มีความรุนแรงทางพยาธิสภาพ ส่งเสริมสุขภาพ จัดระบบการจัดการรายกรณีและรายโรค ศึกษา วิจัย ฝึกอบรม

8. กลุ่มงานการพยาบาลผู้ป่วยศัลยกรรม

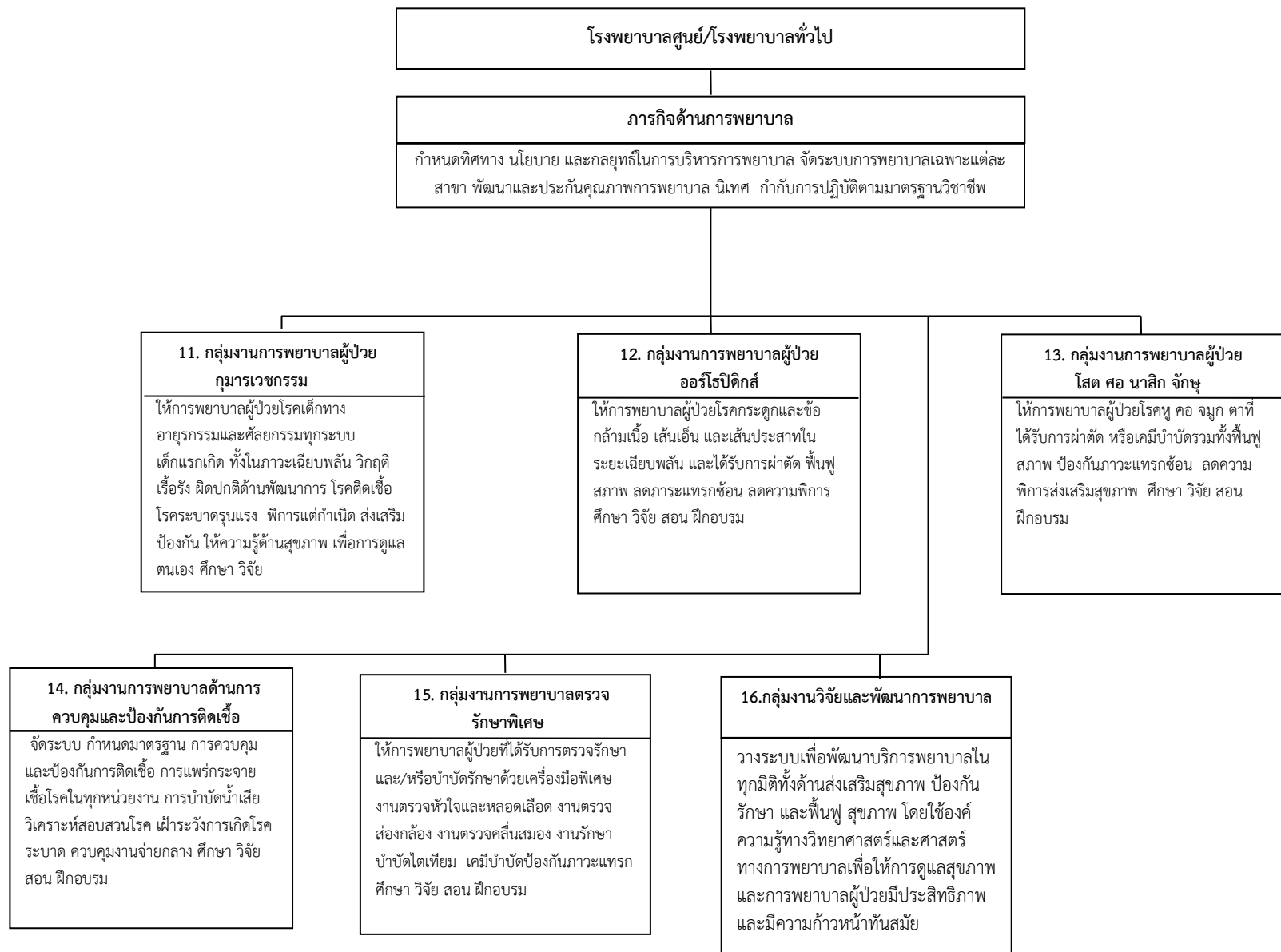
ให้การพยาบาลผู้ป่วยโรคทางศัลยกรรมทุกระบบ อาทิ ศัลยกรรมช่องท้อง ทรวงอก ศัลยกรรมประสาท ผู้ป่วยไฟไหม้ น้ำร้อนลวก ช่วยทำหัตถการ เคมีบำบัด ดูแลช่วยเหลือผู้ป่วยวิกฤติฉุกเฉิน ป้องกันภาวะแทรกซ้อน พื้นฟูสภาพ ลดความพิการ ส่งเสริมสุขภาพ จัดระบบการจัดการรายกรณี ศึกษา วิจัย สอน ฝึกอบรม

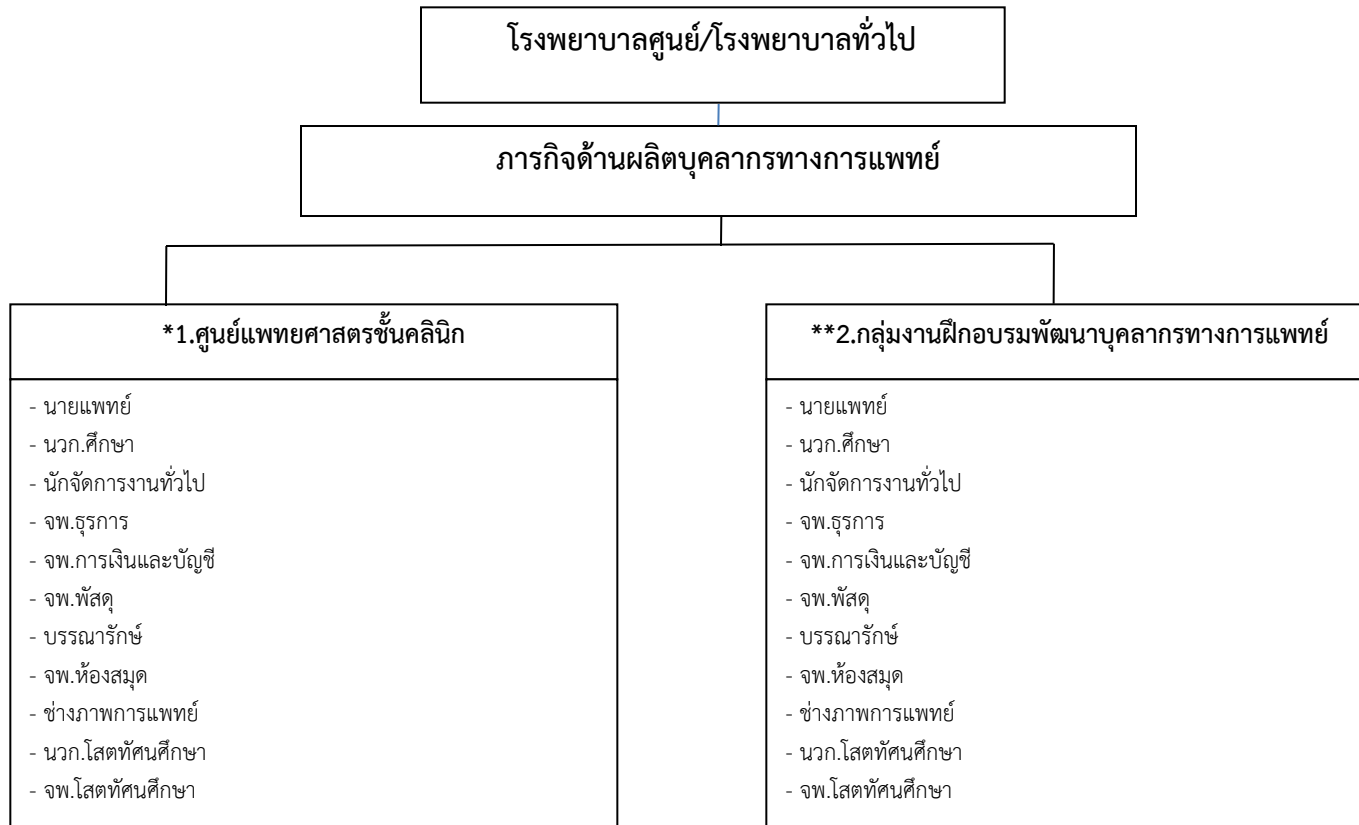
9. กลุ่มงานการพยาบาลผู้ป่วยสูติ-นรีเวช

ให้การพยาบาลผู้ป่วยโรคทางสูติศาสตร์ นรีเวชกรรมทุกระดับความรุนแรง ดูแลมารดา ทารกหลังผ่าตัด หลังคลอด ส่งเสริมสุขภาพ พื้นฟูสภาพ ให้ภูมิคุ้มกันทารก คัดกรอง ป้องกันโรคติดเชื่อ โรคทางพันธุกรรม วางแผนครอบครัว ศึกษา วิจัย ฝึกอบรม

10. กลุ่มงานการพยาบาลจิตเวช

ให้การพยาบาล วินิจฉัยโรคจิตทั่วไป ได้แก่ โรคจิตผู้ใช้สารเสพติด โรควิตกกังวล โรคซึมเศร้า ปัญญาอ่อน โรคระบบประสาทฆ่าตัวตาย และบำบัดทางจิต เช่น ให้คำปรึกษา คลายเครียด ส่งเสริมพัฒนาการเด็ก พื้นฟูปรับพฤติกรรม ดูแลผู้ป่วยจิตเวชที่รับไว้ รักษา ศึกษาวิจัย ฝึกอบรม

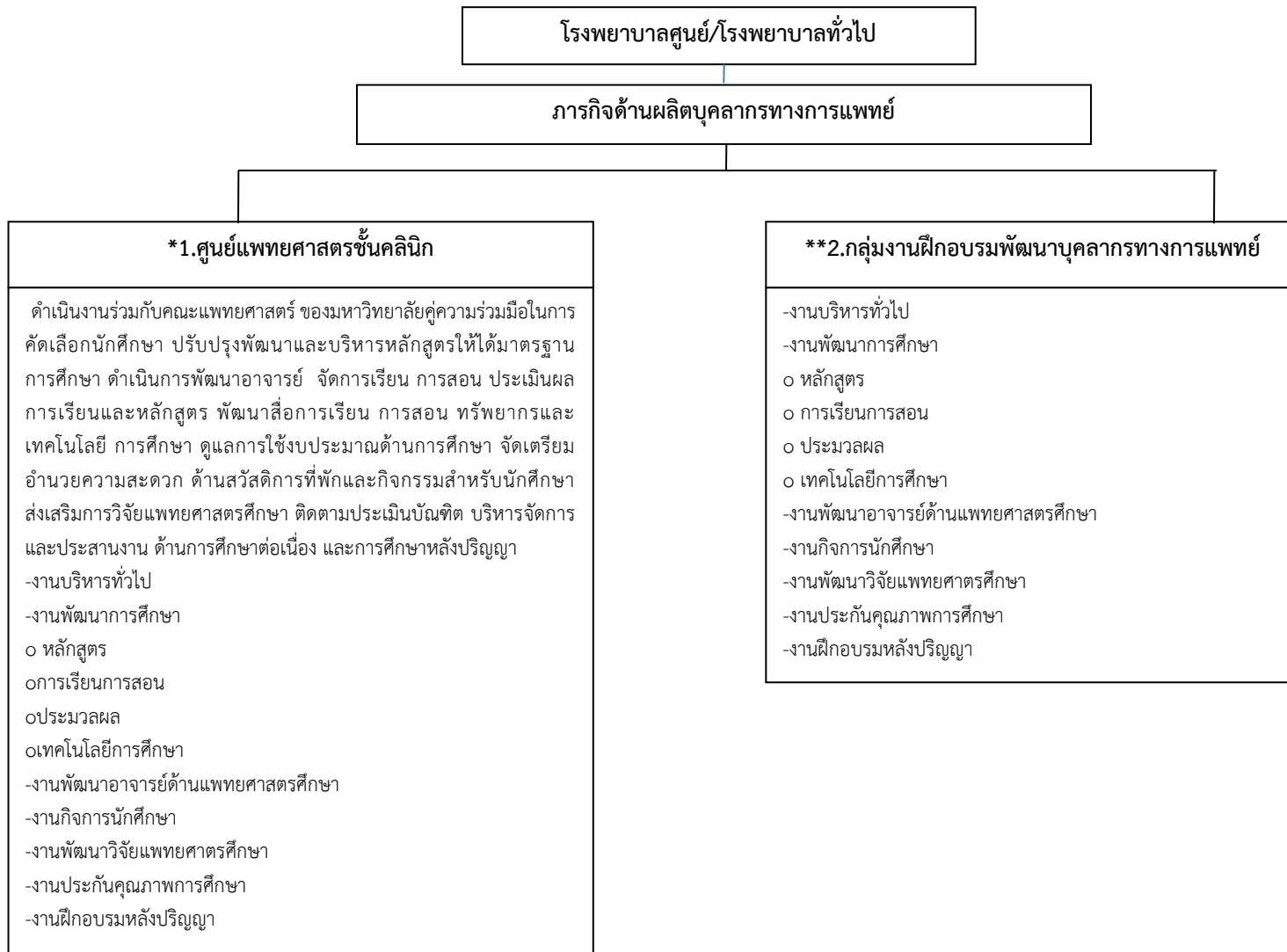




* เฉพาะโรงพยาบาลศูนย์ / โรงพยาบาลทั่วไปที่มีการสอนนักศึกษาแพทย์ชั้นคลินิกของตนเอง

** เฉพาะโรงพยาบาลที่เป็นสถาบันสมทบกับมหาวิทยาลัยต่างๆ ในการสอนนักศึกษาแพทย์

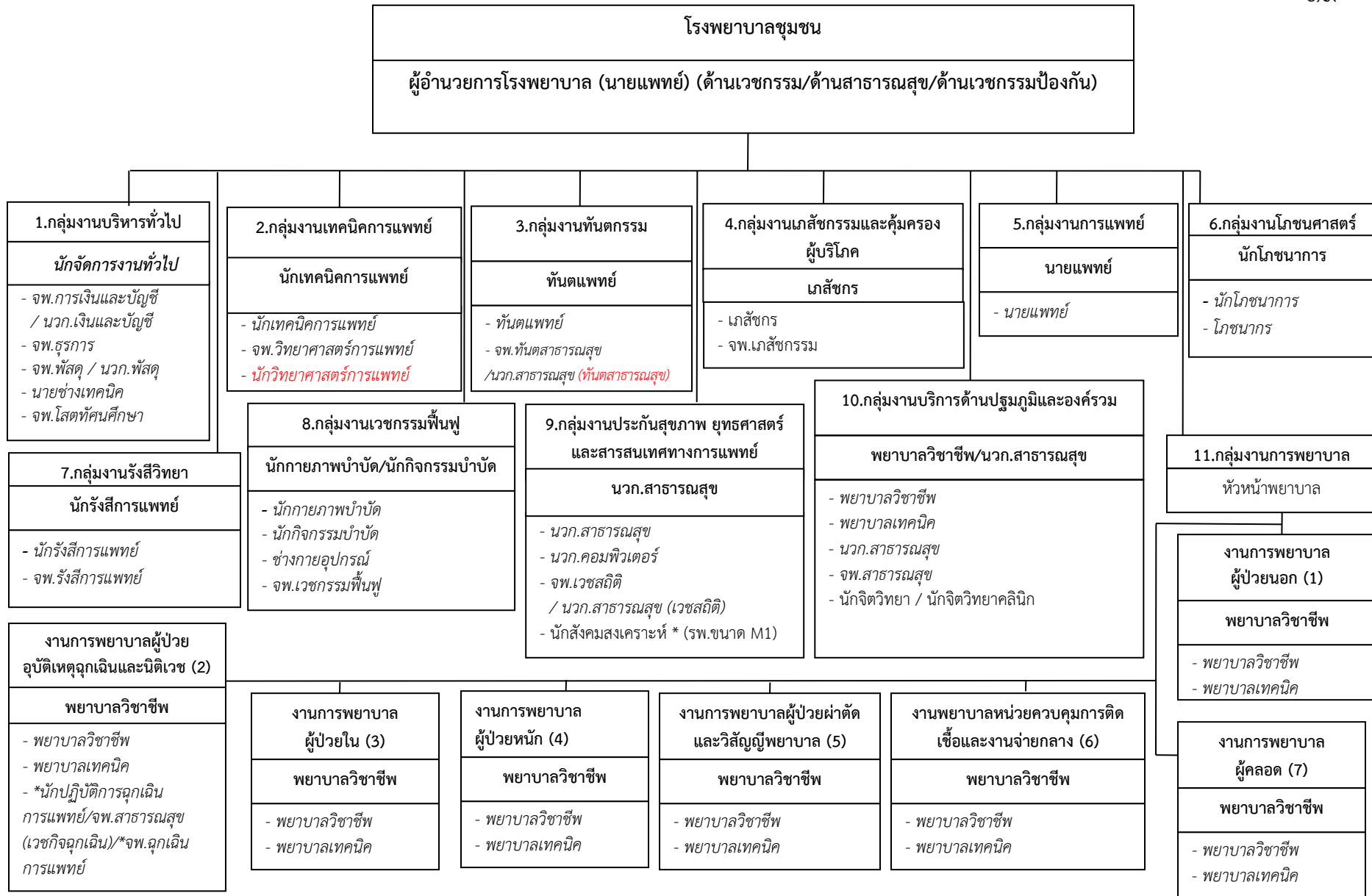
หมายเหตุ ภารกิจด้านผลิตบุคลากรทางการแพทย์กำหนดเฉพาะโรงพยาบาลศูนย์ / โรงพยาบาลทั่วไปที่มีการสอนนักศึกษาแพทย์ชั้นคลินิกของตนเองและหรือเฉพาะโรงพยาบาลที่เป็นสถาบันสมทบกับมหาวิทยาลัยต่างๆ ในการสอนนักศึกษาแพทย์ (หากโรงพยาบาลใดยังไม่มีการกิจนี้อย่างชัดเจนให้เป็นภาระงานของกลุ่มภารกิจด้านพัฒนาระบบบริการและสนับสนุนสุขภาพ)



* เฉพาะโรงพยาบาลศูนย์ / โรงพยาบาลทั่วไปที่มีการสอนนักศึกษาแพทย์ชั้นคลินิกของตนเอง

** เฉพาะโรงพยาบาลที่เป็นสถาบันสมทบกับมหาวิทยาลัยต่างๆ ในการสอนนักศึกษาแพทย์

หมายเหตุ ภารกิจด้านผลิตบุคลากรทางการแพทย์กำหนดเฉพาะโรงพยาบาลศูนย์ / โรงพยาบาลทั่วไปที่มีการสอนนักศึกษาแพทย์ชั้นคลินิกของตนเองและหรือเฉพาะโรงพยาบาลที่เป็นสถาบันสมทบกับมหาวิทยาลัยต่างๆ ในการสอนนักศึกษาแพทย์ (หากโรงพยาบาลใดยังไม่มีการกึ่งนี้ชัดเจนให้เป็นภาระงานของกลุ่มภารกิจด้านพัฒนาระบบบริการและสนับสนุนสุขภาพ)



หมายเหตุ ของกลุ่มงานการพยาบาล (๓) จำนวนแปรตามหอผู้ป่วยใน(หอละ ๓๐ เตียง) (๔) มีเฉพาะในรพ.ที่มี ICU

*สำหรับตำแหน่งนักปฏิบัติการฉุกเฉินการแพทย์, จพ.ฉุกเฉินการแพทย์ กำหนดให้มีได้เมื่อ ก.พ.กำหนดมาตรฐานกำหนดตำแหน่งแล้ว

โรงพยาบาลชุมชน

ผู้อำนวยการโรงพยาบาล (นายแพทย์) (ด้านเวชกรรม/ด้านสาธารณสุข/ด้านเวชกรรมป้องกัน)

5.กลุ่มงานการแพทย์

- งานตรวจวินิจฉัย บำบัดรักษา ผู้ป่วย ทั้งผู้ป่วยนอก ผู้ป่วย อุบัติเหตุฉุกเฉิน ผู้ป่วยใน ผู้ป่วยผ่าตัด ผู้มาคลอด

3.กลุ่มงานทันตกรรม

- งานตรวจ วินิจฉัย บำบัดรักษา ฟันฟูสภาพส่งเสริมและป้องกันทางทันตกรรม

8.กลุ่มงานเวชกรรมฟื้นฟู

- งานตรวจประเมิน การวินิจฉัย และบำบัดความบกพร่องของร่างกายด้วยวิธีการกายภาพบำบัด
- งานฟื้นฟูความเสื่อมสภาพ ความพิการ

2.กลุ่มงานเทคนิคการแพทย์

- งานวิเคราะห์สิ่งตัวอย่างทางห้องปฏิบัติการเทคนิคการแพทย์
- งานธนาคารเลือดและบริการ ส่วนประกอบของเลือด

7.กลุ่มงานรังสีวิทยา

- งานตรวจ วินิจฉัยและรักษา โดยรังสีเอกซเรย์

6.กลุ่มงานโภชนศาสตร์

- งานบริหารจัดการอาหารตามมาตรฐานโภชนาการ
- งานโภชนบำบัด ให้คำปรึกษา คำแนะนำ ความรู้ด้านโภชนาการ และโภชนบำบัด

4.กลุ่มงาน เภสัชกรรม และคุ้มครองผู้บริโภค

- งานบริการ เภสัชกรรม ผู้ป่วยนอก
- งานบริการ เภสัชกรรม ผู้ป่วยใน
- งานบริหาร เวชภัณฑ์
- งานคุ้มครองผู้บริโภค
- งานให้ คำปรึกษาด้าน เภสัชกรรม

9.กลุ่มงานประกันสุขภาพยุทธศาสตร์ และสารสนเทศทางการแพทย์

- งานประกันสุขภาพ การขึ้นทะเบียน การตรวจสอบสิทธิ การเรียกเก็บ การตามจ่าย
- งานเวชสถิติและงาน ข้อมูล การจัดการเวชระเบียน การลงทะเบียนโรค
- งานเทคโนโลยีสารสนเทศ และคอมพิวเตอร์
- งานแผนงานและยุทธศาสตร์เครือข่ายสุขภาพ
- **งานสังคมสงเคราะห์ การให้บริการสังคม สงเคราะห์ทางการแพทย์ ผู้ป่วยนอก ผู้ป่วยใน ครอบครัวและชุมชน การบริการคลินิกศูนย์พึ่งได้**

1.กลุ่มงานบริหารทั่วไป

- งานการเงิน และการบัญชี
- งานพัสดุ ก่อสร้างการซ่อมบำรุง
- งานธุรการ การบริหาร ยานพาหนะ
- งานรักษาความปลอดภัย
- งานประชาสัมพันธ์
- งานซักฟอก
- งานอาคารสถานที่
- งานการเจ้าหน้าที่

10.กลุ่มงานบริการด้านปฐมภูมิ และองค์กรรวม

- งานเวชปฏิบัติครอบครัว และชุมชน
- งานการพยาบาลในชุมชน
- งานส่งเสริมสุขภาพทุกกลุ่มวัย
- งานป้องกันและควบคุมโรคและระบาดวิทยา
- งานอาชีวอนามัย
- งานสุขภาพิบาล สิ่งแวดล้อมและศูนย์ความปลอดภัย
- งานพัฒนาระบบบริการปฐมภูมิและสนับสนุนเครือข่าย
- งานสุขภาพจิตและจิตเวช
- งานอนามัยโรงเรียน
- งานสุขภาพภาคประชาชน
- งานบำบัดยาเสพติด สุรา บุหรี่
- งานสุขศึกษาและพัฒนาพฤติกรรมสุขภาพ

11.กลุ่มงานการพยาบาล

วิเคราะห์ กำหนดทิศทาง นโยบาย และยุทธศาสตร์ ในการบริหารจัดการและพัฒนาคุณภาพ การพยาบาล จัดระบบการพยาบาล ระบบประกันคุณภาพด้านการพยาบาล

งานการพยาบาลผู้ป่วยนอก (1)

- งานการพยาบาลผู้ป่วยนอก หรือ ผู้ใช้บริการสุขภาพที่มารับบริการทุกมิติให้การพยาบาล ผู้ป่วย ผู้ใช้บริการไม่ต้องพักรักษาตัวใน รพ. ด้วยการคัดกรอง การปฐมพยาบาล การตรวจพิเศษ การให้คำปรึกษาและสุขภาพจิต งานตรวจสุขภาพ งานคลินิกพิเศษ งานโรคเรื้อรัง ศูนย์รับผู้ป่วย งานการส่งต่อ และการบริการหน่วยปฐมพยาบาล

งานการพยาบาลผู้ป่วย อุบัติเหตุฉุกเฉินและนิติเวช (2)

- งานการพยาบาลผู้ป่วย อุบัติเหตุฉุกเฉิน การพยาบาล เพื่อช่วยชีวิต แก้ไขภาวะวิกฤตที่คุกคามชีวิต

งานการพยาบาลผู้ป่วยใน (3)

- งานการพยาบาลผู้ป่วยในทุกประเภท ทุกสาขาบริการ

งานการพยาบาลผู้ป่วยหนัก (4)

- งานการพยาบาลผู้ป่วยในที่อยู่ในภาวะวิกฤต หรือมีแนวโน้มเข้าสู่ระยะวิกฤต ต้องได้รับการรักษาพยาบาลอย่างใกล้ชิดการใช้เครื่องมือช่วยชีวิต การส่งเสริมงานการพยาบาลผู้ป่วยระยะสุดท้าย

งานการพยาบาลผู้ป่วยผ่าตัดและวิสัญญีพยาบาล (5)

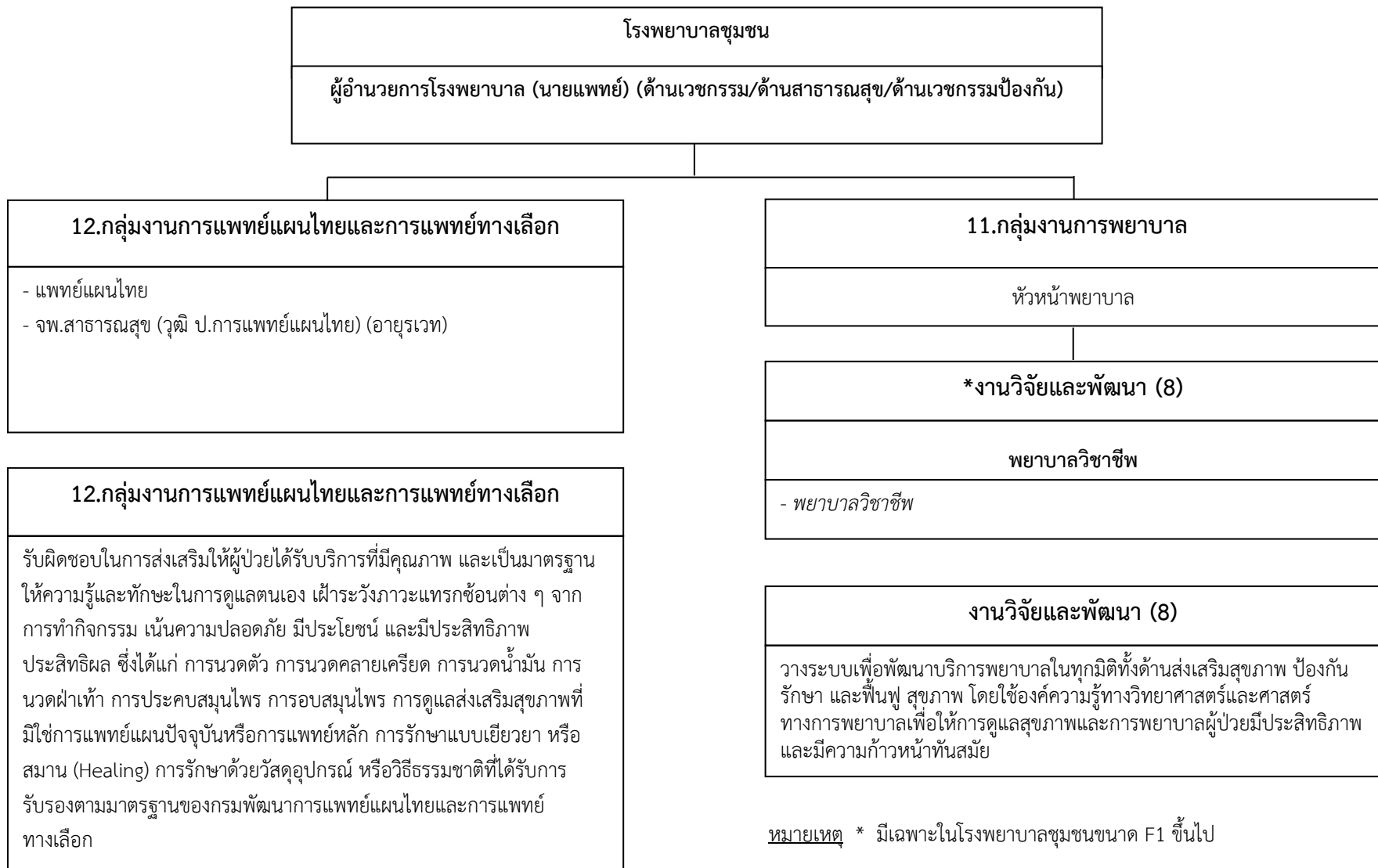
- งานการพยาบาลผู้ป่วยผ่าตัดเพื่อบำบัดรักษาหรือผ่าตัดส่งตรวจ เพื่อการวินิจฉัยรักษา ติดตามผลการพยาบาลผู้ป่วยผ่าตัด และวินิจฉัยพัฒนาคุณภาพการพยาบาล ทั้งก่อนการผ่าตัด ขณะผ่าตัด และหลังผ่าตัด
- งานวิสัญญีพยาบาล การพยาบาลผู้ป่วยที่ต้องได้รับยาระงับความรู้สึก การใช้เทคโนโลยีในการระงับความรู้สึก การดูแลผู้ป่วยอย่างใกล้ชิด เพื่อควบคุมคงไว้ซึ่งสัญญาณชีพและความปลอดภัยในชีวิตผู้ป่วย

งานพยาบาลหน่วยควบคุมการติดเชื้อและงานจ่ายกลาง (6)

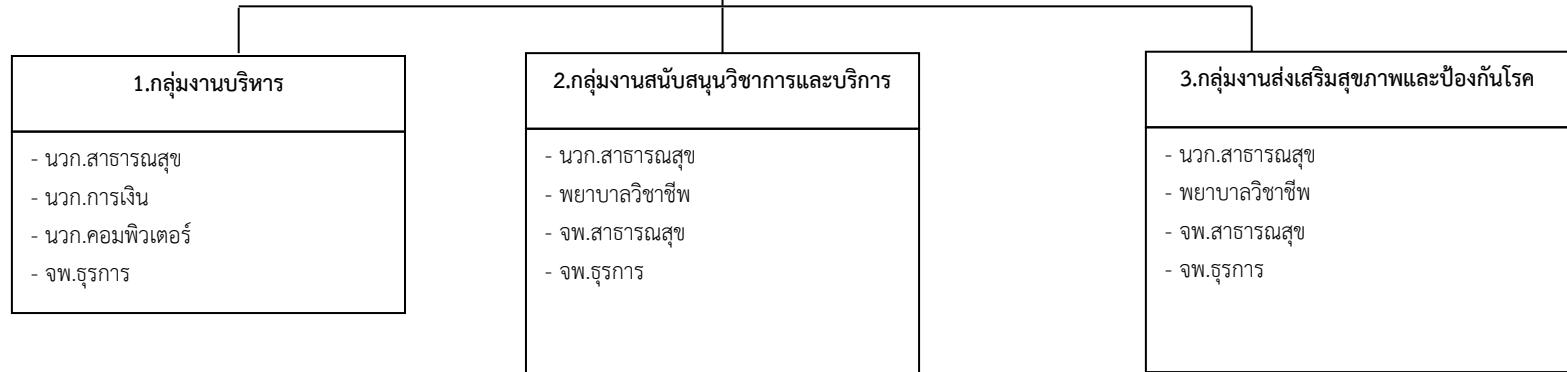
- งานการพยาบาลควบคุมการติดเชื้อในโรงพยาบาล
- งานจ่ายกลาง
- งานศูนย์เครื่องมือแพทย์

งานการพยาบาลผู้คลอด (7)

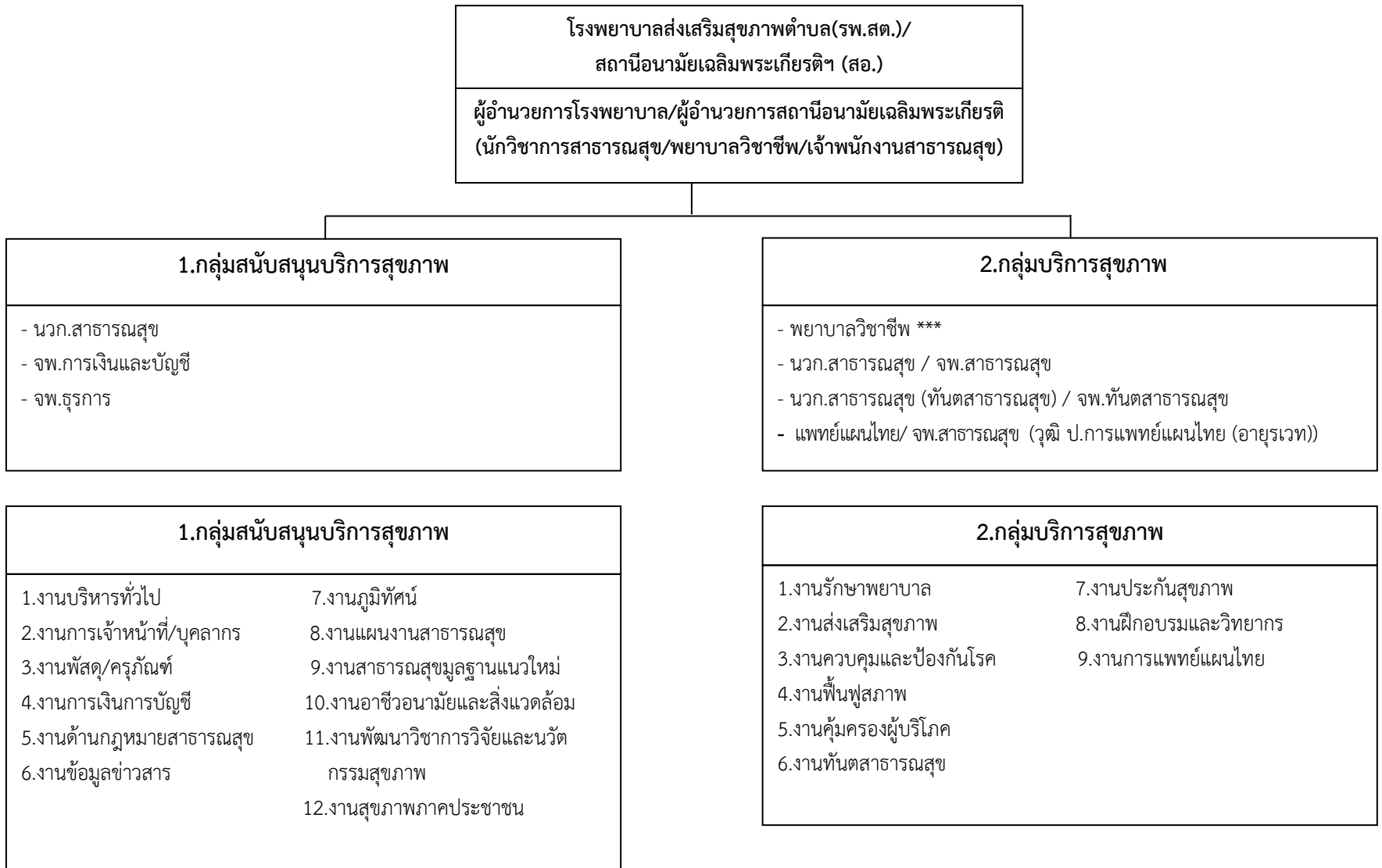
- งานการพยาบาลผู้คลอดการพยาบาลในระยะตั้งครรภ์ ระยะรอคลอด ระยะคลอด
- งานการพยาบาลทารกแรกเกิด



สำนักงานสาธารณสุขอำเภอ
สาธารณสุขอำเภอ (นวก.สาธารณสุข/จพ.สาธารณสุข)



1.กลุ่มงานบริหาร	2.กลุ่มงานสนับสนุนวิชาการและบริการ		3.กลุ่มงานส่งเสริมสุขภาพและป้องกันโรค
1. งานบริหารงานทั่วไป 2. งานตรวจสอบและควบคุมภายใน 3. งานส่งเสริมคุณธรรมและจริยธรรม 4. งานคุ้มครองผู้บริโภคด้านสุขภาพ 5. งานประสานองค์กรภายนอก 6. งานนิติการ 7. งานนโยบายเร่งด่วน 8. งานประกันสุขภาพ 9. งานประกอบโรคศิลปะ 10. งานกำกับดูแลหน่วยบริการในสังกัด	1. งานพัฒนาศาสตร์สาธารณสุข 2. งานข้อมูลข่าวสารและสารสนเทศ 3. งานนิเทศและติดตามประเมินผล 4. งานวิจัยนวัตกรรมด้านสุขภาพและสนับสนุนวิชาการ 5. งานนโยบายเร่งด่วน 6. งานประสานองค์กรภายนอก 7. การจัดทำคู่มือปฏิบัติงาน/ฝึกอบรม 8. งานเผยแพร่ผลงานวิชาการ 9. งานควบคุมมาตรฐานหน่วยบริการ	10. งานสนับสนุนสุขภาพภาคประชาชน 11. งานสุขศึกษาและประชาสัมพันธ์ 12. งานอุบัติเหตุและภัยพิบัติ 13. งานสนับสนุน/พัฒนาคุณภาพบริการ 14. งานสนับสนุนหน่วยบริการปฐมภูมิ 15. งานสนับสนุนหน่วยแพทย์ พอสว. 16. งานพัฒนาบุคลากร/พัฒนาหน่วยบริการ 17. งานบริการสาธารณสุขเฉพาะด้าน 18. การปฏิบัติงานร่วมกับหน่วยงานอื่น	1. งานส่งเสริมสุขภาพ (อนามัยแม่และเด็ก-วางแผนครอบครัว-โภชนาการ-อนามัยโรงเรียน) 2. งานควบคุมป้องกันโรคติดต่อ 3. งานควบคุมและป้องกันโรคไม่ติดต่อ 4. งานสุขภาพจิตและอนามัยสิ่งแวดล้อม 5. งานอาชีวอนามัย 6. งานทันตสาธารณสุข 7. งานสุขภาพจิตและยาเสพติด 8. งานการแพทย์แผนไทยและการแพทย์ทางเลือก 9. งานควบคุมและเฝ้าระวังโรคอุบัติใหม่อุบัติซ้ำ 10. งานระบาดวิทยา 11. งานกฎหมายสาธารณสุข



***ตามภารกิจงาน

หมายเหตุ กรอบนี้ รวมทั้งสถานีอนามัยเฉลิมพระเกียรติฯ



กฎกระทรวง

แบ่งส่วนราชการสำนักงานปลัดกระทรวง

กระทรวงสาธารณสุข

พ.ศ. ๒๕๖๐

อาศัยอำนาจตามความในมาตรา ๘ ๓ แห่งพระราชบัญญัติระเบียบบริหารราชการแผ่นดิน พ.ศ. ๒๕๓๔ ซึ่งแก้ไขเพิ่มเติมโดยพระราชบัญญัติระเบียบบริหารราชการแผ่นดิน (ฉบับที่ ๔) พ.ศ. ๒๕๔๓ รัฐมนตรีว่าการกระทรวงสาธารณสุขออกกฎกระทรวงไว้ ดังต่อไปนี้

ข้อ ๑ ให้ยกเลิก

(๑) กฎกระทรวงแบ่งส่วนราชการสำนักงานปลัดกระทรวง กระทรวงสาธารณสุข พ.ศ. ๒๕๕๒

(๒) กฎกระทรวงแบ่งส่วนราชการสำนักงานปลัดกระทรวง กระทรวงสาธารณสุข (ฉบับที่ ๒)

พ.ศ. ๒๕๕๖

ข้อ ๒ ให้สำนักงานปลัดกระทรวง กระทรวงสาธารณสุข มีภารกิจเกี่ยวกับการพัฒนา ยุทธศาสตร์ และแปลงนโยบายของกระทรวงเป็นแผนการปฏิบัติราชการ ตลอดจนจัดสรรทรัพยากร และบริหารราชการประจำทั่วไปของกระทรวง เพื่อให้บรรลุเป้าหมายและเกิดผลสัมฤทธิ์ตามภารกิจของกระทรวง โดยมีอำนาจหน้าที่ ดังต่อไปนี้

(๑) กำหนดนโยบาย เป้าหมาย และผลสัมฤทธิ์ของกระทรวง เพื่อให้สอดคล้องตามแนวทางพระราชดำริ นโยบายรัฐบาล สภาพปัญหาของพื้นที่ สถานการณ์ของประเทศ และขับเคลื่อนนโยบาย ตามแนวทางและแผนการปฏิบัติราชการ

(๒) พัฒนายุทธศาสตร์การบริหารของกระทรวงและการบูรณาการด้านสุขภาพระหว่าง องค์กรที่เกี่ยวข้อง เพื่อให้เกิดความชัดเจนในการจัดการสาธารณสุขในภาวะปกติ ฉุกเฉิน วิกฤติ การคุ้มครองผู้บริโภค และการมีส่วนร่วมของภาครัฐและภาคเอกชน

(๓) จัดสรรและพัฒนาระบบบริหารทรัพยากรของกระทรวง เพื่อให้เกิดการประหยัด คุ่มค่า และสมประโยชน์

(๔) กำกับ เร่งรัด ติดตาม และประเมินผล รวมทั้งประสานการปฏิบัติราชการ ด้านการแพทย์และการสาธารณสุข

- (๕) ดำเนินการและให้บริการด้านการแพทย์และการสาธารณสุข
 - (๖) พัฒนาระบบการเงินการคลัง และระบบบริการด้านสุขภาพให้เหมาะสมและได้มาตรฐาน
 - (๗) พัฒนาระบบฐานข้อมูล ระบบเทคโนโลยีสารสนเทศ สารนิเทศและการสื่อสาร
ประชาสัมพันธ์ เพื่อใช้ในการบริหารงานและบริการของหน่วยงานในสังกัดกระทรวง
 - (๘) ส่งเสริม สนับสนุน และประสานการพัฒนาาระบบบริการสุขภาพ
 - (๙) ดำเนินงานและพัฒนาความร่วมมือด้านสุขภาพระหว่างประเทศ
 - (๑๐) ดำเนินการเกี่ยวกับกฎหมายและพัฒนากฎหมายที่เกี่ยวกับการแพทย์และการสาธารณสุข
ให้ทันสมัยและเหมาะสมยิ่งขึ้น
 - (๑๑) ผลิตและพัฒนาบุคลากรด้านสุขภาพ รวมทั้งศึกษา วิเคราะห์ วิจัย พัฒนา และ
ถ่ายทอดองค์ความรู้และเทคโนโลยีด้านระบบบริการสุขภาพและด้านการพยาบาลแก่องค์กรภาครัฐ
ภาคเอกชน และองค์กรปกครองส่วนท้องถิ่น
 - (๑๒) ปฏิบัติการอื่นใดตามที่กฎหมายกำหนดให้เป็นอำนาจหน้าที่ของสำนักงานปลัดกระทรวง
หรือตามที่รัฐมนตรีหรือคณะรัฐมนตรีมอบหมาย
- ข้อ ๓ ให้แบ่งส่วนราชการสำนักงานปลัดกระทรวง กระทรวงสาธารณสุข ดังต่อไปนี้
- ก. ราชการบริหารส่วนกลาง
 - (๑) กองกลาง
 - (๒) กองกฎหมาย
 - (๓) กองการต่างประเทศ
 - (๔) กองการพยาบาล
 - (๕) กองตรวจราชการ
 - (๖) กองบริหารการคลัง
 - (๗) กองบริหารการสาธารณสุข
 - (๘) กองบริหารทรัพยากรบุคคล
 - (๙) กองยุทธศาสตร์และแผนงาน
 - (๑๐) กองเศรษฐกิจสุขภาพและหลักประกันสุขภาพ
 - (๑๑) กองสาธารณสุขฉุกเฉิน
 - (๑๒) ศูนย์เทคโนโลยีสารสนเทศและการสื่อสาร
 - (๑๓) สถาบันพระบรมราชชนก
 - ข. ราชการบริหารส่วนภูมิภาค
 - (๑) สำนักงานสาธารณสุขจังหวัด
 - (๒) สำนักงานสาธารณสุขอำเภอ

ข้อ ๔ ในสำนักงานปลัดกระทรวง กระทรวงสาธารณสุข ให้มีกลุ่มตรวจสอบภายใน เพื่อทำหน้าที่หลักในการตรวจสอบการดำเนินงานภายในสำนักงานปลัดกระทรวงและกระทรวง และ สนับสนุนการปฏิบัติงานของสำนักงานปลัดกระทรวงและกระทรวง รับผิดชอบงานขึ้นตรงต่อปลัดกระทรวง โดยมีอำนาจหน้าที่ ดังต่อไปนี้

(๑) ดำเนินการเกี่ยวกับการตรวจสอบด้านการบริหาร การเงิน และการบัญชีของ สำนักงานปลัดกระทรวงและกระทรวง

(๒) ปฏิบัติงานร่วมกับหรือสนับสนุนการปฏิบัติงานของหน่วยงานอื่นที่เกี่ยวข้องหรือที่ได้รับ มอบหมาย

ข้อ ๕ ในสำนักงานปลัดกระทรวง กระทรวงสาธารณสุข ให้มีกลุ่มพัฒนาระบบบริหาร เพื่อทำหน้าที่หลักในการพัฒนาการบริหารของสำนักงานปลัดกระทรวงและกระทรวงให้เกิดผลสัมฤทธิ์ มีประสิทธิภาพ และคุ้มค่า รับผิดชอบงานขึ้นตรงต่อปลัดกระทรวง โดยมีอำนาจหน้าที่ ดังต่อไปนี้

(๑) เสนอแนะและให้คำปรึกษาแก่ปลัดกระทรวงเกี่ยวกับยุทธศาสตร์การพัฒนาระบบราชการ ภายในสำนักงานปลัดกระทรวงและกระทรวง

(๒) ติดตาม ประเมินผล และจัดทำรายงานเกี่ยวกับการพัฒนาระบบราชการภายใน สำนักงานปลัดกระทรวงและกระทรวง

(๓) ประสานและดำเนินการเกี่ยวกับการพัฒนาระบบราชการร่วมกับหน่วยงานกลางต่าง ๆ และหน่วยงานในสังกัดสำนักงานปลัดกระทรวงและกระทรวง

(๔) ปฏิบัติงานร่วมกับหรือสนับสนุนการปฏิบัติงานของหน่วยงานอื่นที่เกี่ยวข้องหรือที่ได้รับ มอบหมาย

ข้อ ๖ ในสำนักงานปลัดกระทรวง กระทรวงสาธารณสุข ให้มีศูนย์ปฏิบัติการต่อต้าน การทุจริต เพื่อทำหน้าที่หลักในการบูรณาการและขับเคลื่อนแผนการป้องกันและปราบปรามการทุจริต และการส่งเสริมค่านิยมจรรยาบรรณในกระทรวง รับผิดชอบงานขึ้นตรงต่อปลัดกระทรวง โดยมีอำนาจหน้าที่ ดังต่อไปนี้

(๑) เสนอแนะแก่ปลัดกระทรวงเกี่ยวกับการป้องกันและปราบปรามการทุจริตและ ประพฤติมิชอบของส่วนราชการในสังกัด รวมทั้งจัดทำแผนปฏิบัติการป้องกันและปราบปรามการทุจริต และประพฤติมิชอบของส่วนราชการให้สอดคล้องกับยุทธศาสตร์ชาติว่าด้วยการป้องกันและปราบปรามการทุจริต มาตรการป้องกันและปราบปรามการทุจริตภาครัฐ และนโยบายของรัฐบาลที่เกี่ยวข้องเสนอต่อปลัดกระทรวง

(๒) ประสานงาน เร่งรัด และกำกับให้ส่วนราชการในสังกัดดำเนินการตามแผนปฏิบัติการป้องกัน และปราบปรามการทุจริตและประพฤติมิชอบของส่วนราชการ

(๓) รับข้อร้องเรียนเรื่องการทุจริต การปฏิบัติหรือละเว้นการปฏิบัติหน้าที่โดยมิชอบของ เจ้าหน้าที่ในส่วนราชการ และส่งต่อไปยังส่วนราชการและหน่วยงานที่เกี่ยวข้อง

(๔) ค้ำจุนจรรยาบรรณตามประมวลจรรยาบรรณข้าราชการพลเรือน

(๕) ประสานงาน เร่งรัด และติดตามเกี่ยวกับการดำเนินการตาม (๓) และ (๔) และร่วมมือในการป้องกันและปราบปรามการทุจริตและประพฤติมิชอบกับส่วนราชการและหน่วยงานที่เกี่ยวข้อง

(๖) ติดตาม ประเมินผล และจัดทำรายงานการป้องกันและปราบปรามการทุจริตและประพฤติมิชอบของส่วนราชการในสังกัดและการคุ้มครองจริยธรรม เสนอต่อปลัดกระทรวงและหน่วยงานที่เกี่ยวข้อง

(๗) ปฏิบัติงานร่วมกับหรือสนับสนุนการปฏิบัติงานของหน่วยงานอื่นที่เกี่ยวข้องหรือที่ได้รับมอบหมาย

ข้อ ๗ กองกลาง มีอำนาจหน้าที่ ดังต่อไปนี้

(๑) ดำเนินการเกี่ยวกับงานสารบรรณของสำนักงานปลัดกระทรวงและกระทรวง

(๒) ดำเนินการเกี่ยวกับงานช่วยอำนวยความสะดวก งานบริหารทั่วไป งานห้องสมุด และงานเลขานุการผู้บริหารของสำนักงานปลัดกระทรวง รวมทั้งงานพระราชพิธี งานรัฐพิธี และงานพิธีการต่าง ๆ ตลอดจนงานกิจกรรมพิเศษ

(๓) ดำเนินการเกี่ยวกับอาคารสถานที่ ยานพาหนะของสำนักงานปลัดกระทรวง และการรักษาความปลอดภัยในเขตพื้นที่กระทรวง

(๔) ดำเนินการเกี่ยวกับการจัดสวัสดิการของสำนักงานปลัดกระทรวง

(๕) ประสานราชการกับหน่วยงานทั้งภายในและภายนอกกระทรวง

(๖) ดำเนินการอื่นใดที่มีได้กำหนดให้เป็นอำนาจหน้าที่ของส่วนราชการใดของสำนักงานปลัดกระทรวงและกระทรวง

(๗) ปฏิบัติงานร่วมกับหรือสนับสนุนการปฏิบัติงานของหน่วยงานอื่นที่เกี่ยวข้องหรือที่ได้รับมอบหมาย

ข้อ ๘ กองกฎหมาย มีอำนาจหน้าที่ ดังต่อไปนี้

(๑) ดำเนินการเกี่ยวกับนิติกรรมและสัญญา งานเกี่ยวกับความรับผิดชอบและอาชญากรรมคดีปกครอง งานคดีอื่น ๆ การพิจารณาตรวจสอบคำอุทธรณ์หรือคำโต้แย้ง และการให้ความเห็นทางกฎหมายที่อยู่ในอำนาจหน้าที่ของสำนักงานปลัดกระทรวงและกระทรวง

(๒) เป็นศูนย์ข้อมูลกลางด้านกฎหมายของสำนักงานปลัดกระทรวงและกระทรวง

(๓) ศึกษา วิเคราะห์ และดำเนินการเกี่ยวกับการพัฒนาและปรับปรุงกฎหมายในกระทรวงและหน่วยงานอื่นที่เกี่ยวข้อง

(๔) ดำเนินการป้องกัน แก้ไข และระงับข้อพิพาททางการแพทย์และการสาธารณสุข รวมถึงการเสริมสร้างความสัมพันธ์ที่ดีและช่วยเหลือเยียวยาผู้รับบริการและผู้ให้บริการทางการแพทย์และการสาธารณสุข

(๕) ติดตาม ตรวจสอบ และกำกับดูแลการบังคับใช้กฎหมายของกระทรวงและเป็นศูนย์กลางการประสานงานเครือข่ายผู้ปฏิบัติงานด้านกฎหมายของกระทรวง

(๖) ปฏิบัติงานร่วมกับหรือสนับสนุนการปฏิบัติงานของหน่วยงานอื่นที่เกี่ยวข้องหรือที่ได้รับมอบหมาย

ข้อ ๙ กองการต่างประเทศ มีอำนาจหน้าที่ ดังต่อไปนี้

(๑) จัดทำและเสนอแนะนโยบาย ยุทธศาสตร์ และแผนงานด้านสาธารณสุขระหว่างประเทศ รวมทั้งวิจัยและพัฒนาองค์ความรู้ด้านสุขภาพระหว่างประเทศและสุขภาพโลก

(๒) ประสานความร่วมมือด้านสุขภาพระหว่างประเทศ

(๓) ผลักดันและสนับสนุนการขับเคลื่อนการดำเนินงานด้านสุขภาพระหว่างประเทศ

(๔) ปฏิบัติงานร่วมกับหรือสนับสนุนการปฏิบัติงานด้านต่างประเทศของหน่วยงานอื่นที่เกี่ยวข้องหรือที่ได้รับมอบหมาย

ข้อ ๑๐ กองการพยาบาล มีอำนาจหน้าที่ ดังต่อไปนี้

(๑) จัดทำและเสนอแนะนโยบายมาตรฐานการพยาบาล และระบบบริการพยาบาล

(๒) กำกับ ดูแล และสนับสนุนการพัฒนาคุณภาพบริการพยาบาลของสถานพยาบาลทุกระดับทั้งภาครัฐและภาคเอกชน

(๓) พัฒนาคุณภาพทางเทคนิคและทางวิชาการที่เกี่ยวข้องกับการพยาบาล รวมทั้งกำหนดกลไกและรูปแบบการปฏิบัติงานทั้งด้านการบริหาร บริการ และวิชาการ ที่ครอบคลุมทั้งระดับปฐมภูมิ ทุติยภูมิ และตติยภูมิ

(๔) ศึกษา วิเคราะห์ วิจัย พัฒนาและถ่ายทอดองค์ความรู้และเทคโนโลยีทางการพยาบาล เพื่อรองรับการเปลี่ยนแปลงของระบบสุขภาพ

(๕) ปฏิบัติงานร่วมกับหรือสนับสนุนการปฏิบัติงานของหน่วยงานอื่นที่เกี่ยวข้องหรือที่ได้รับมอบหมาย

ข้อ ๑๑ กองตรวจราชการ มีอำนาจหน้าที่ ดังต่อไปนี้

(๑) ติดตาม ตรวจสอบ และรายงานผลความก้าวหน้าในการปฏิบัติงานของหน่วยงานในสังกัดกระทรวง

(๒) ติดตามและตรวจสอบการปฏิบัติราชการของหน่วยงานในสังกัดกระทรวง เพื่อให้เป็นไปตามแผนงานโครงการและสอดคล้องกับกฎ ระเบียบ และขั้นตอนที่กำหนด

(๓) ติดตามและตรวจสอบการใช้ทรัพยากร โดยให้มีการจัดสรร การเกลี่ยและประสานระหว่างหน่วยงานในสังกัดกระทรวงให้เกิดความประหยัด คุ่มค่า และสมประโยชน์ ในระดับพื้นที่เขตสุขภาพ

(๔) ประเมินผลสัมฤทธิ์ของงานตามภารกิจของส่วนราชการในระดับพื้นที่เขตสุขภาพ

(๕) ปฏิบัติงานร่วมกับหรือสนับสนุนการปฏิบัติงานของหน่วยงานอื่นที่เกี่ยวข้องหรือที่ได้รับมอบหมาย

ข้อ ๑๒ กองบริหารการคลัง มีอำนาจหน้าที่ ดังต่อไปนี้

- (๑) ดำเนินการเกี่ยวกับการเงิน การบัญชี การงบประมาณ และการพัสดุของสำนักงานปลัดกระทรวงหรือที่อยู่ในอำนาจหน้าที่ของกระทรวง
- (๒) ดำเนินการด้านบริหารการเงินการคลังของสำนักงานปลัดกระทรวงและกระทรวง
- (๓) ให้คำปรึกษา แนะนำ แก้ไขปัญหา และเสนอความเห็นด้านการเงิน การคลัง การบัญชี การงบประมาณ และการพัสดุต่อผู้บริหารและหน่วยงานในสังกัดสำนักงานปลัดกระทรวงและกระทรวง
- (๔) ปฏิบัติงานร่วมกับหรือสนับสนุนการปฏิบัติงานของหน่วยงานอื่นที่เกี่ยวข้องหรือที่ได้รับมอบหมาย

ข้อ ๑๓ กองบริหารการสาธารณสุข มีอำนาจหน้าที่ ดังต่อไปนี้

- (๑) จัดทำและเสนอแนะนโยบาย ยุทธศาสตร์ และมาตรฐานของระบบบริการสุขภาพ ระบบบริการเฉพาะ และระบบสนับสนุนบริการ
- (๒) ส่งเสริม สนับสนุน การพัฒนาระบบบริการสุขภาพ ระบบบริการเฉพาะ และระบบสนับสนุนบริการ ให้มีคุณภาพและประสิทธิภาพ
- (๓) จัดทำและเสนอแนะนโยบาย ยุทธศาสตร์ และมาตรฐานของระบบบริหารจัดการทรัพยากรในระบบบริการสุขภาพของหน่วยงานด้านสาธารณสุขในสังกัดที่เกี่ยวข้อง
- (๔) ส่งเสริม พัฒนารูปแบบ และกลไกเกี่ยวกับระบบบริการสุขภาพให้ทันสมัยและเหมาะสมกับสถานการณ์
- (๕) ส่งเสริมและประสานความร่วมมือด้านการจัดระบบบริการสุขภาพกับหน่วยงานที่ให้การสนับสนุนการบริการหรือหน่วยบริการสุขภาพของชุมชน ท้องถิ่น กรุงเทพมหานคร และภาคเอกชน
- (๖) ปฏิบัติงานร่วมกับหรือสนับสนุนการปฏิบัติงานของหน่วยงานอื่นที่เกี่ยวข้องหรือที่ได้รับมอบหมาย

ข้อ ๑๔ กองบริหารทรัพยากรบุคคล มีอำนาจหน้าที่ ดังต่อไปนี้

- (๑) จัดระบบงานและบริหารงานบุคคลของสำนักงานปลัดกระทรวงและกระทรวง
- (๒) ดำเนินการเกี่ยวกับงานด้านวินัย ความรับผิดชอบละเมิดของเจ้าหน้าที่ การอุทธรณ์ การร้องทุกข์ของข้าราชการ ลูกจ้างประจำ พนักงานราชการและพนักงานกระทรวงสาธารณสุข งานคดีปกครอง และงานคดีอื่นที่เกี่ยวข้องกับวินัยและความรับผิดชอบละเมิดของเจ้าหน้าที่
- (๓) เสริมสร้างและพัฒนาด้านวินัย คุณธรรม และจริยธรรมแก่บุคลากรของสำนักงานปลัดกระทรวงและกระทรวง
- (๔) ปฏิบัติงานร่วมกับหรือสนับสนุนการปฏิบัติงานของหน่วยงานอื่นที่เกี่ยวข้องหรือที่ได้รับมอบหมาย

ข้อ ๑๕ กองยุทธศาสตร์และแผนงาน มีอำนาจหน้าที่ ดังต่อไปนี้

- (๑) ศึกษา วิเคราะห์ จัดทำข้อมูลและสถานการณ์และแนวโน้มด้านสุขภาพ รวมทั้งวิจัยและพัฒนาองค์ความรู้ที่จำเป็นสำหรับการกำหนดนโยบายและบริหารยุทธศาสตร์ของประเทศ
- (๒) จัดทำและเสนอแนะนโยบายและยุทธศาสตร์ด้านสุขภาพระดับประเทศและมิติระหว่างประเทศ รวมทั้งจัดทำแผนยุทธศาสตร์และแผนปฏิบัติการของสำนักงานปลัดกระทรวงและกระทรวง
- (๓) กำหนดแนวทางนโยบายและยุทธศาสตร์ไปสู่การปฏิบัติ สื่อสารนโยบายและยุทธศาสตร์ รวมทั้งจัดทำแผนปฏิบัติการประจำปีของสำนักงานปลัดกระทรวงและกระทรวง
- (๔) วิเคราะห์ จัดทำค่าของบประมาณและจัดสรรงบประมาณของสำนักงานปลัดกระทรวงและกระทรวง
- (๕) กำกับ ติดตาม และประเมินผลการปฏิบัติงาน ตลอดจนประสานการดำเนินการตามนโยบายและยุทธศาสตร์ด้านสุขภาพของสำนักงานปลัดกระทรวงและกระทรวง
- (๖) ประชาสัมพันธ์ข้อมูลข่าวสารด้านสาธารณสุข นโยบาย และยุทธศาสตร์ของสำนักงานปลัดกระทรวงและกระทรวง
- (๗) สนับสนุนการดำเนินงานเขตสุขภาพ ในด้านการบริหารยุทธศาสตร์สุขภาพ
- (๘) ประสานงานและดำเนินการเกี่ยวกับแผนงาน โครงการริเริ่มและโครงการพิเศษของสำนักงานปลัดกระทรวงและกระทรวง
- (๙) ปฏิบัติงานร่วมกับหรือสนับสนุนการปฏิบัติงานของหน่วยงานอื่นที่เกี่ยวข้องหรือที่ได้รับมอบหมาย

ข้อ ๑๖ กองเศรษฐกิจสุขภาพและหลักประกันสุขภาพ มีอำนาจหน้าที่ ดังต่อไปนี้

- (๑) จัดทำและเสนอแนะนโยบาย ยุทธศาสตร์ ระบบประกันสุขภาพ ระบบการเงินการคลังสุขภาพ และระบบเศรษฐกิจสุขภาพของประเทศ ที่มีประสิทธิภาพ เพียงพอ ยั่งยืน และเป็นธรรม
- (๒) พัฒนาระบบประกันสุขภาพ และสิทธิประโยชน์ด้านสุขภาพที่จำเป็นและคุ้มค่า ให้ครอบคลุมคนไทยและบุคคลต่าง ๆ ที่อยู่ในราชอาณาจักรไทย
- (๓) พัฒนากลไกการขับเคลื่อน กำกับ ติดตาม และการดำเนินการตามนโยบาย ยุทธศาสตร์ระบบประกันสุขภาพ ระบบการเงินการคลังสุขภาพ และระบบเศรษฐกิจสุขภาพของประเทศ
- (๔) บริหารจัดการการประกันสุขภาพคนต่างด้าว แรงงานต่างด้าว บุคคลที่มีปัญหาสถานะและสิทธิ และสิทธิตามหลักประกันสุขภาพอื่น ๆ
- (๕) พัฒนาระบบข้อมูลสารสนเทศด้านการเงินการคลังสุขภาพของประเทศ
- (๖) พัฒนาระบบข้อมูลและบริหารจัดการการเงินการคลังของหน่วยบริการให้มีประสิทธิภาพ
- (๗) พัฒนาศาสตร์เครือข่ายด้านการเงินการคลังและเศรษฐกิจในระบบประกันสุขภาพของประเทศ
- (๘) ปฏิบัติงานร่วมกับหรือสนับสนุนการปฏิบัติงานของหน่วยงานอื่นที่เกี่ยวข้องหรือที่ได้รับมอบหมาย

ข้อ ๑๗ กองสาธารณสุขฉุกเฉิน มีอำนาจหน้าที่ ดังต่อไปนี้

(๑) จัดทำและเสนอแนะนโยบายและยุทธศาสตร์การป้องกันและบรรเทาสาธารณภัยด้านการแพทย์และการสาธารณสุขระดับชาติ

(๒) เป็นหน่วยงานหลักในการประสานและขับเคลื่อนยุทธศาสตร์การป้องกันและบรรเทาสาธารณภัยด้านการแพทย์และการสาธารณสุขระดับชาติตามกฎหมายว่าด้วยการป้องกันและบรรเทาสาธารณภัยในทุกระดับ ตลอดจนเป็นศูนย์ประสานงานกลางของหน่วยงานทั้งส่วนกลาง ส่วนภูมิภาค ส่วนท้องถิ่น และภาคีเครือข่ายที่เกี่ยวข้อง

(๓) เป็นหน่วยงานหลักด้านการแพทย์และการสาธารณสุข รับผิดชอบในการตอบสนองต่อภาวะฉุกเฉินด้านการแพทย์และการสาธารณสุข และจัดให้มีระบบบัญชาการเหตุการณ์ด้านการแพทย์และการสาธารณสุข รวมทั้งจัดให้มีศูนย์ปฏิบัติการภาวะฉุกเฉินด้านการแพทย์และการสาธารณสุข ในระดับต่าง ๆ

(๔) สนับสนุนและพัฒนาระบบบริหารจัดการทรัพยากรในการจัดการภาวะฉุกเฉินและสาธารณภัย ทั้งระยะก่อนเกิดภัย ระหว่างเกิดภัย และหลังเกิดภัย

(๕) พัฒนาและบริหารจัดการระบบสื่อสารสั่งการ และเป็นศูนย์ประสานการเชื่อมโยงของหน่วยงานสาธารณสุขทั้งส่วนกลาง ส่วนภูมิภาค ส่วนท้องถิ่น และภาคีเครือข่ายที่เกี่ยวข้อง ในการช่วยเหลือประชาชนที่ได้รับผลกระทบจากภาวะฉุกเฉินและสาธารณภัย

(๖) สนับสนุนและพัฒนาระบบข้อมูลสารสนเทศ องค์กรความรู้ และนวัตกรรมด้านบริหารจัดการ บริการ และวิชาการ

(๗) ปฏิบัติงานร่วมกับหรือสนับสนุนการปฏิบัติงานของหน่วยงานอื่นที่เกี่ยวข้องหรือที่ได้รับมอบหมาย

ข้อ ๑๘ ศูนย์เทคโนโลยีสารสนเทศและการสื่อสาร มีอำนาจหน้าที่ ดังต่อไปนี้

(๑) เสนอแนะนโยบายและจัดทำแผนแม่บท แผนปฏิบัติการเทคโนโลยีสารสนเทศและการสื่อสารของสำนักงานปลัดกระทรวงและกระทรวง ให้สอดคล้องกับมาตรฐานกลางและนโยบายเทคโนโลยีสารสนเทศและการสื่อสารของประเทศ

(๒) พัฒนาระบบงานคอมพิวเตอร์และเครือข่าย รวมทั้งให้คำปรึกษาแนะนำ หรือฝึกอบรมการใช้คอมพิวเตอร์และการใช้โปรแกรม

(๓) บริหารจัดการและให้บริการโครงสร้างพื้นฐานด้านเทคโนโลยีสารสนเทศและการสื่อสารของสำนักงานปลัดกระทรวงและกระทรวง

(๔) พัฒนาระบบคลังข้อมูลและดูแลรับผิดชอบการใช้เทคโนโลยีให้มีผลกระทบต่อความมั่นคง

(๕) ปฏิบัติงานร่วมกับหรือสนับสนุนการปฏิบัติงานของหน่วยงานอื่นที่เกี่ยวข้องหรือที่ได้รับมอบหมาย

ข้อ ๑๙ สถาบันพระบรมราชชนก มีอำนาจหน้าที่ ดังต่อไปนี้

(๑) เสนอความเห็นในการกำหนดนโยบายและแผนยุทธศาสตร์ด้านการผลิตและการพัฒนา กำลังคนด้านสุขภาพของประเทศ

(๒) จัดทำแผนการผลิตและพัฒนาบุคลากรด้านสุขภาพ ให้สอดคล้องและตอบสนองนโยบายและความต้องการด้านกำลังคนของกระทรวง

(๓) ผลิตและพัฒนาบุคลากรด้านสุขภาพและประสานงานกับหน่วยงานอื่นที่เกี่ยวข้อง

(๔) พัฒนาระบบข้อมูลและงานวิจัย เพื่อสร้างองค์ความรู้การพัฒนากำลังคน

(๕) พัฒนามาตรฐานการศึกษาและวิชาการด้านการศึกษาและฝึกอบรมบุคลากรด้านสุขภาพ

(๖) กำกับและดูแลวิทยาลัยในสังกัดสถาบันพระบรมราชชนก ให้เป็นหน่วยบริการสุขภาพแก่ประชาชนทั่วไปและเป็นแหล่งการศึกษา ค้นคว้า วิจัย และฝึกภาคปฏิบัติของอาจารย์และนักศึกษา

(๗) ปฏิบัติงานร่วมกับหรือสนับสนุนการปฏิบัติงานของหน่วยงานอื่นที่เกี่ยวข้องหรือที่ได้รับมอบหมาย

ข้อ ๒๐ สำนักงานสาธารณสุขจังหวัด มีอำนาจหน้าที่ ดังต่อไปนี้

(๑) จัดทำแผนยุทธศาสตร์ด้านสุขภาพในเขตพื้นที่จังหวัด

(๒) ดำเนินการและให้บริการด้านการแพทย์และการสาธารณสุขในเขตพื้นที่จังหวัด

(๓) กำกับ ดูแล ประเมินผล และสนับสนุนการปฏิบัติงานของหน่วยงานสาธารณสุขในเขตพื้นที่จังหวัด เพื่อให้การปฏิบัติงานเป็นไปตามกฎหมาย มีการบริการสุขภาพที่มีคุณภาพและมีการคุ้มครองผู้บริโภคด้านสุขภาพ

(๔) ส่งเสริม สนับสนุน และประสานงานเกี่ยวกับงานสาธารณสุขในเขตพื้นที่จังหวัด ให้เป็นไปตามนโยบายของกระทรวง

(๕) พัฒนาระบบสารสนเทศ งานสุขศึกษา และการสื่อสารสาธารณะด้านสุขภาพในเขตพื้นที่จังหวัด

(๖) ปฏิบัติงานร่วมกับหรือสนับสนุนการปฏิบัติงานของหน่วยงานอื่นที่เกี่ยวข้องหรือที่ได้รับมอบหมาย

ข้อ ๒๑ สำนักงานสาธารณสุขอำเภอ มีอำนาจหน้าที่ ดังต่อไปนี้

(๑) จัดทำแผนยุทธศาสตร์ด้านสุขภาพในเขตพื้นที่อำเภอ

(๒) ดำเนินการและให้บริการด้านการแพทย์และการสาธารณสุขในเขตพื้นที่อำเภอ

(๓) กำกับ ดูแล ประเมินผล และสนับสนุนการปฏิบัติงานของหน่วยงานสาธารณสุขในเขตพื้นที่อำเภอ เพื่อให้การปฏิบัติงานเป็นไปตามกฎหมาย มีการบริการสุขภาพที่มีคุณภาพและมีการคุ้มครองผู้บริโภคด้านสุขภาพ

(๔) ส่งเสริม สนับสนุน และประสานงานเกี่ยวกับงานสาธารณสุขในเขตพื้นที่อำเภอ ให้เป็นไปตามนโยบายของกระทรวง

(๕) พัฒนาระบบสารสนเทศ งานสุศึกษา และการสื่อสารสาธารณะด้านสุขภาพ
ในเขตพื้นที่อำเภอ

(๖) ปฏิบัติงานร่วมกับหรือสนับสนุนการปฏิบัติงานของหน่วยงานอื่นที่เกี่ยวข้องหรือที่ได้รับ
มอบหมาย

ให้ไว้ ณ วันที่ ๘ มิถุนายน พ.ศ. ๒๕๖๐

ปิยะสกล สกลสัตยาทร

รัฐมนตรีว่าการกระทรวงสาธารณสุข

หมายเหตุ :- เหตุผลในการประกาศใช้กฎกระทรวงฉบับนี้ คือ โดยที่เป็นการสมควรปรับปรุงการแบ่งส่วนราชการและอำนาจหน้าที่ของสำนักงานปลัดกระทรวง กระทรวงสาธารณสุข เพื่อให้สอดคล้องกับภารกิจที่เพิ่มขึ้นและเหมาะสมกับสภาพของงานที่เปลี่ยนแปลงไป อันจะทำให้การปฏิบัติภารกิจตามอำนาจหน้าที่มีประสิทธิภาพและประสิทธิผลยิ่งขึ้น จึงจำเป็นต้องออกกฎกระทรวงนี้